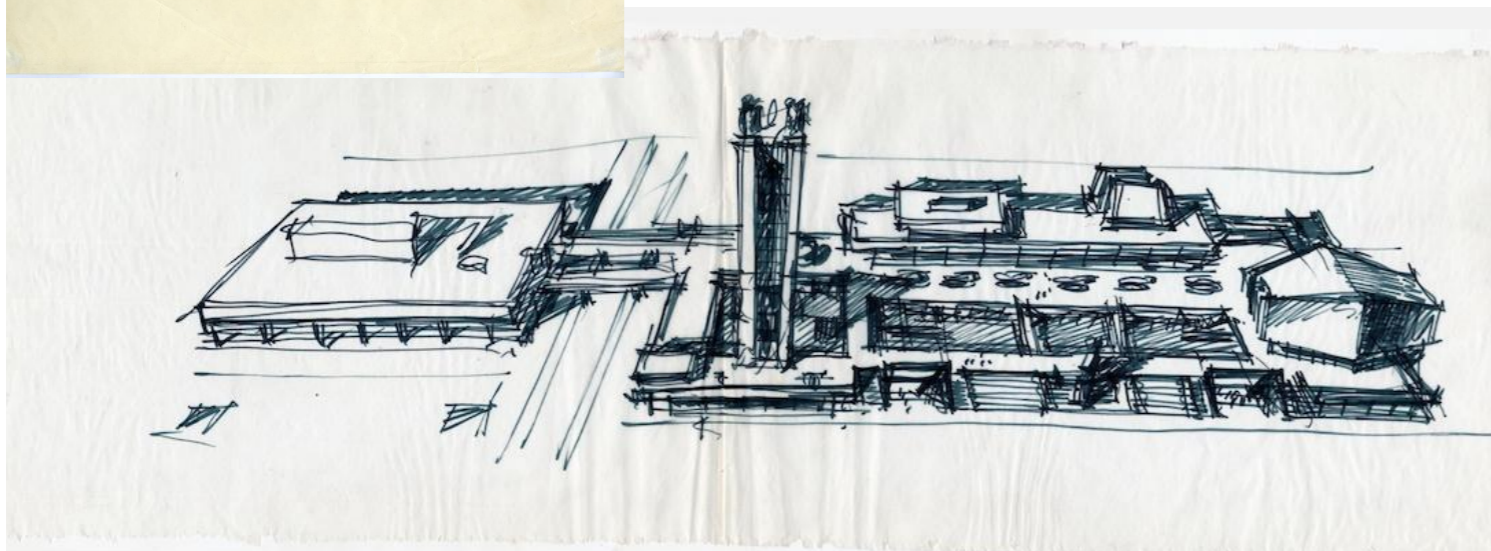
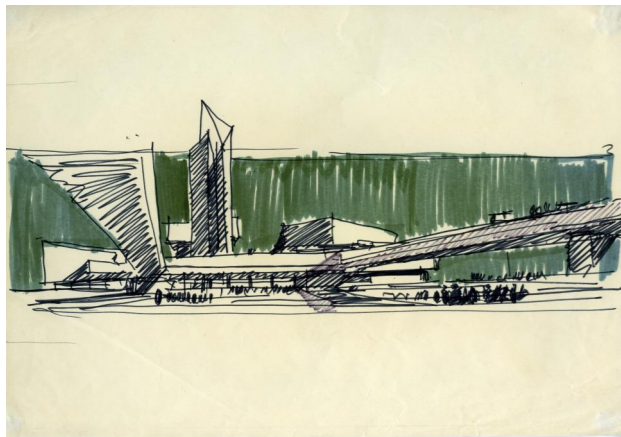
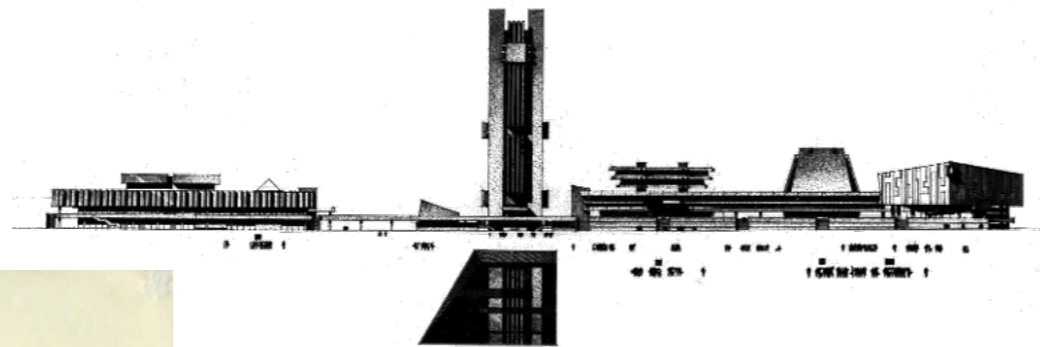


## Разработка концепции мероприятий туристского кода туристского центра города Тольятти



Администрация  
г.о. Тольятти



ТОЛЬЯТТИНСКИЙ  
ГОСУДАРСТВЕННЫЙ  
УНИВЕРСИТЕТ

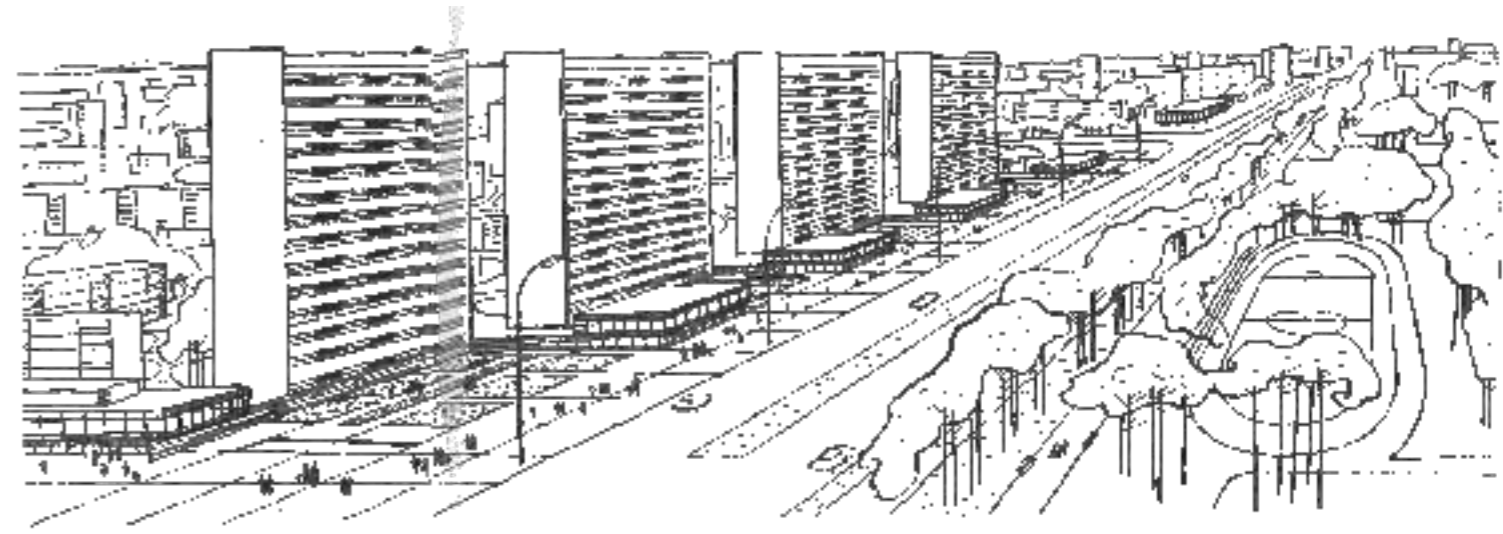


ЦЕНТР  
УРБАНИСТИКИ

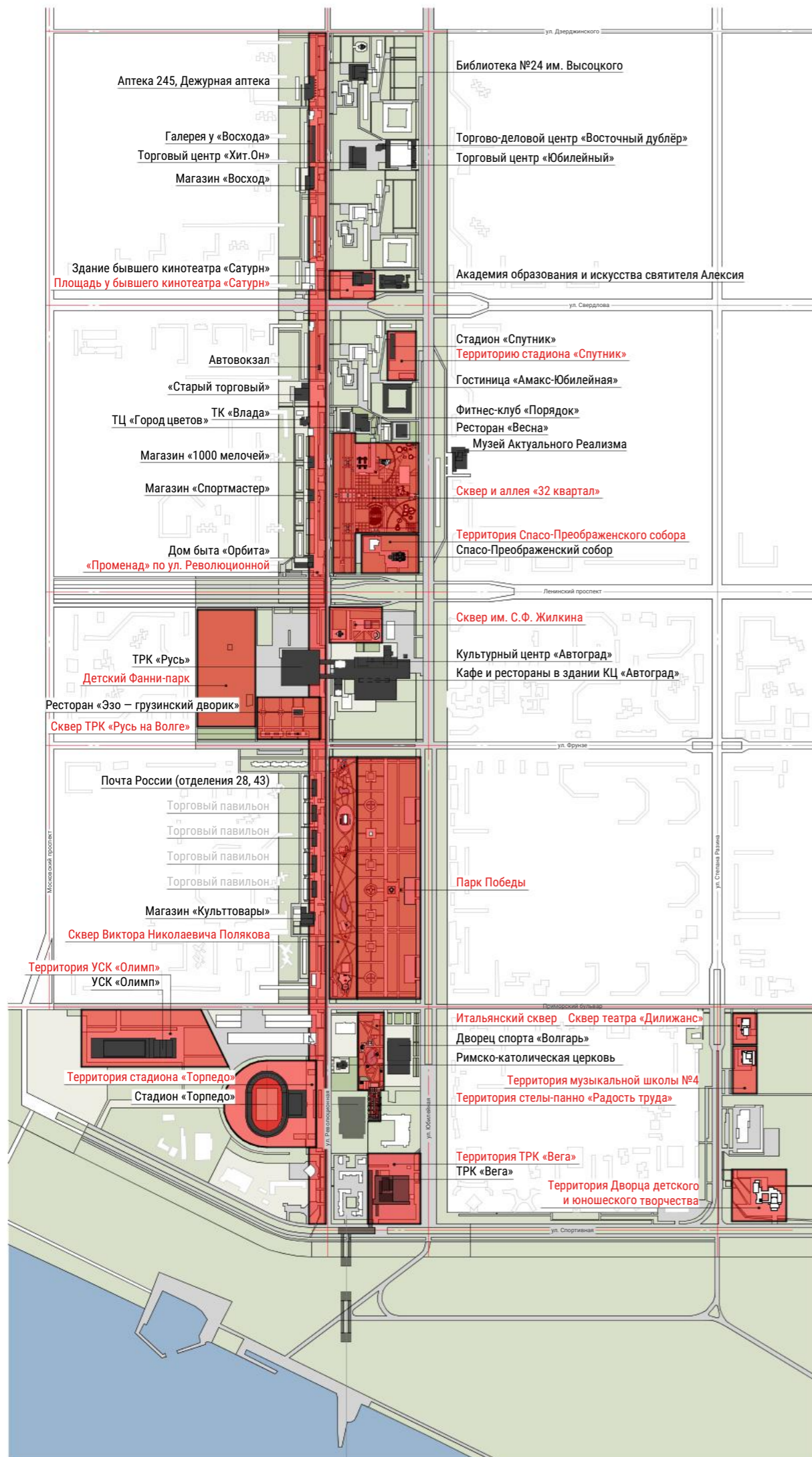
## Оглавление

Раздел 1	01	Сквер Виктора Николаевича Полякова. Визуализации	23
Объекты территории туристского центра	02	Мурал напротив сквера Виктора Николаевича Полякова	24
Концепция пространственного развития территории туристского центра города Тольятти	03	4. Итальянский сквер	25
Существующие маршруты с включением территории и объектов туристского центра	04	Итальянский сквер. Все мероприятия	26
Маршрут "Тольятти - столица советского модернизма" с включением территории и объектов туристского центра	05	Итальянский сквер. Туалеты	27
Дизайн-код туристского центра Тольятти	06	Итальянский сквер. Установка пергол	28
Территория реализации мероприятий туристского кода - 99,1 га	07	Итальянский сквер. Арт-объект "Идеальный город"	29
Раздел 2	08	Итальянский сквер. Флюгеры "Ветра Италии"	30
Единая навигация территории туристского центра	09	Итальянский сквер. Функциональный арт-объект "Связь времён"	31
Единая навигация туристского центра	10		
1. Сквер 32 квартала (декоративно-скульптурные композиции «История транспорта»)	11		
Сквер 32 квартала. Подсветка декоративно-скульптурных композиций «История транспорта».	12		
2. Культурный центр «Автоград»	13		
Культурный центр «Автоград». Обустройство смотровой площадки на кровле КЦ «Автоград»	14		
3. Сквер Виктора Николаевича Полякова	15		
Сквер Виктора Николаевича Полякова. Предлагаемые объекты.	16		
Сквер Виктора Николаевича Полякова. Установка памятника В. Н. Полякову.	17		
Сквер Виктора Николаевича Полякова. Функциональный арт-объект "Коленвал"	18		
Сквер Виктора Николаевича Полякова	19		
Сквер Виктора Николаевича Полякова. Арт-объект "Нива"	20		
Сквер Виктора Николаевича Полякова. Амбиграммы "НИВА-ЛАДА" и "ТЛТ-ВАЗ"	21		
Сквер Виктора Николаевича Полякова. Динамическая скульптура "Сердце машины". Люки маршрута "Юбилейный"	22		

## Раздел 1



Обоснованность выбора мероприятий концепции территориально пространственного развития общественной территории туристского центра города Тольятти



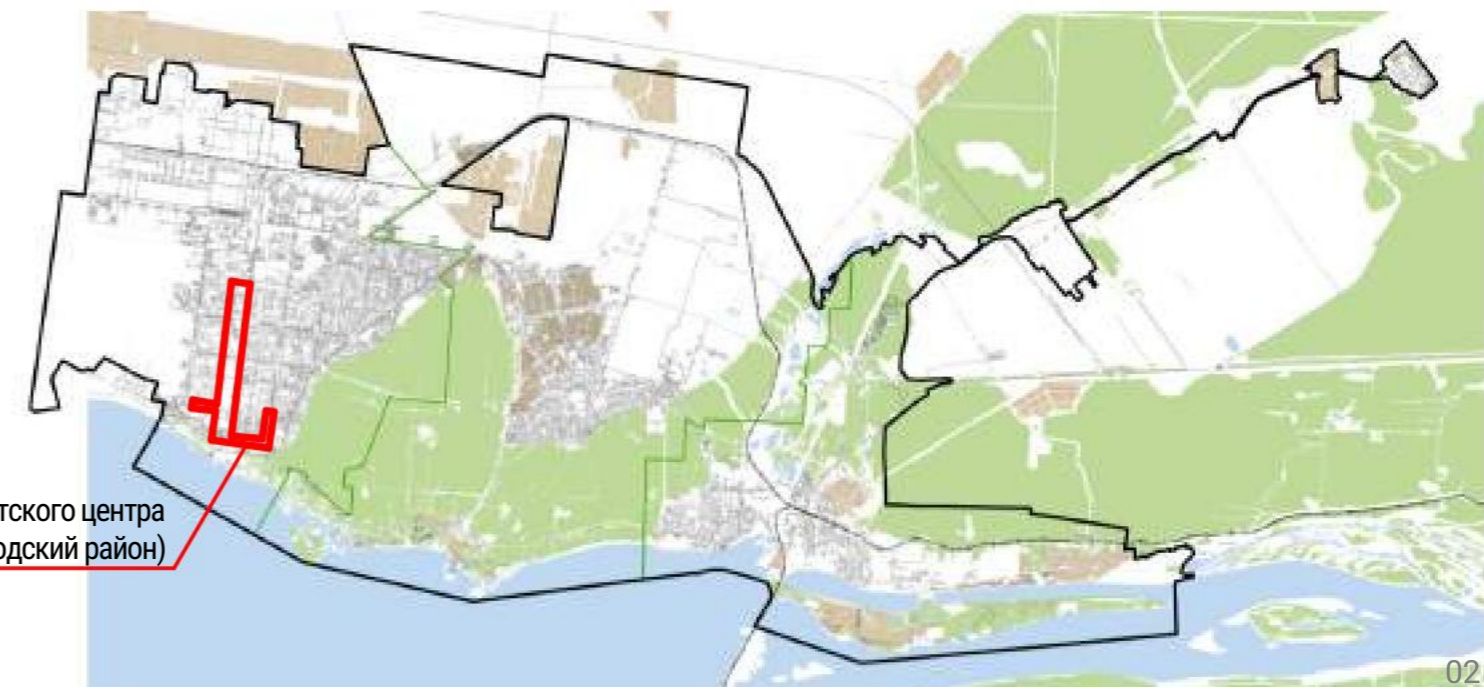
## Объекты территории туристского центра



Территория туристского центра Тольятти (337,7 га) обладает высокой концентрацией объектов показа, включая архитектурные сооружения, монументальные скульптуры и мозаики советского модернизма, а также учреждения культурного и спортивного профиля.

Центр расположен в границах улиц Революционной, Юбилейной, Дзержинского и Спортивной. В его состав также входят участки на ул. Степана Разина и Приморском бульваре.

Территория расположена в Автозаводском районе, вытягивается с севера на юг, выходит к берегу Волги. Автозаводский район, включающий в себя туристский центр, имеет квартальную планировочную структуру с четким разделением на кварталы размером 1 км на 1 км. Но ширина кварталов тур.центра, в котором по планировке задумывались исключительно общественные пространства и здания, имеют ширину 300 м.



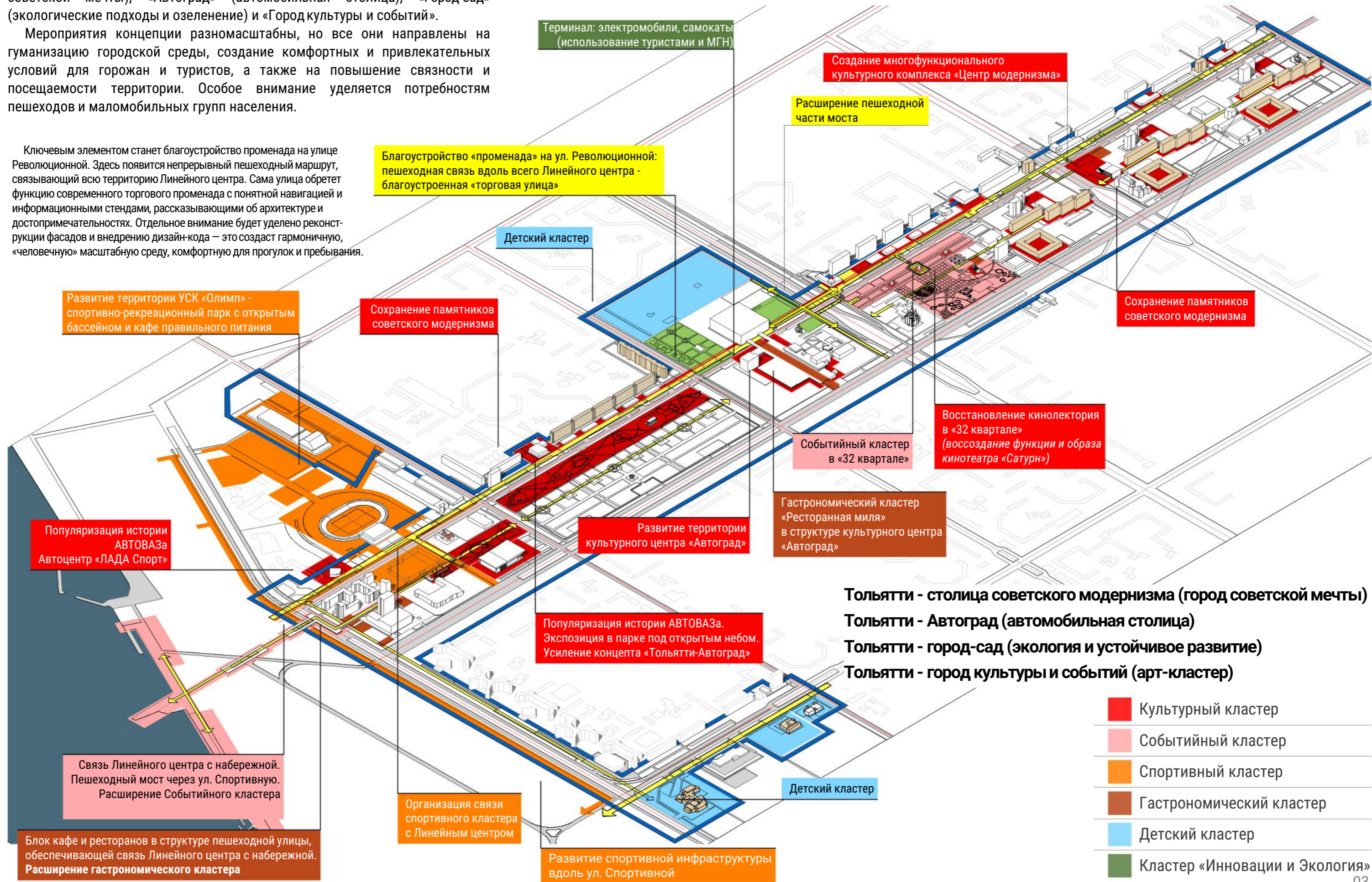
Расположение туристского центра в Тольятти (Автозаводский район)

# Концепция пространственного развития территории туристского центра города Тольятти

Концепция предполагает развитие туристского центра по четырём ключевым направлениям: «Столица советского модернизма» (город советской мечты), «Автоград» (автомобильная столица), «Город-сад» (экологические подходы и озеленение) и «Город культуры и событий».

Мероприятия концепции разномасштабны, но все они направлены на гуманизацию городской среды, создание комфортных и привлекательных условий для горожан и туристов, а также на повышение связности и посещаемости территории. Особое внимание уделяется потребностям пешеходов и маломобильных групп населения.

Ключевым элементом станет благоустройство променада на улице Революционной. Здесь появится непрерывный пешеходный маршрут, связывающий всю территорию Линейного центра. Сама улица обретет функцию современного торгового променада с понятной навигацией и информационными стендами, рассказывающими об архитектуре и достопримечательностях. Отдельное внимание будет уделено реконструкции фасадов и внедрению дизайн-кода — это создаст гармоничную, «человечную» масштабную среду, комфортную для прогулок и пребывания.



Терминал: электромобили, самокаты (использование туристами и МГН)

Создание многофункционального культурного комплекса «Центр модернизма»

Расширение пешеходной части моста

Благоустройство «променада» на ул. Революционной: пешеходная связь вдоль всего Линейного центра - благоустроенная «торговая улица»

Детский кластер

Сохранение памятников советского модернизма

Развитие территории УСК «Олимп» - спортивно-рекреационный парк с открытым бассейном и кафе правильного питания

Сохранение памятников советского модернизма

Восстановление кинолектория в «32 квартале» (воссоздание функции и образа кинотеатра «Сатурн»)

Событийный кластер в «32 квартале»

Гастрономический кластер «Ресторанная миля» в структуре культурного центра «Автоград»

Развитие территории культурного центра «Автоград»

Тольятти - столица советского модернизма (город советской мечты)

Тольятти - Автоград (автомобильная столица)

Тольятти - город-сад (экология и устойчивое развитие)

Тольятти - город культуры и событий (арт-кластер)

Популяризация истории АВТОВАЗа Автоцентр «ЛАДА Спорт»

Популяризация истории АВТОВАЗа. Экспозиция в парке под открытым небом. Усиление концепта «Тольятти-Автоград»

Связь Линейного центра с набережной. Пешеходный мост через ул. Спортивную. Расширение Событийного кластера

Детский кластер

Организация связи спортивного кластера с Линейным центром

Блок кафе и ресторанов в структуре пешеходной улицы, обеспечивающей связь Линейного центра с набережной. Расширение гастрономического кластера

Развитие спортивной инфраструктуры вдоль ул. Спортивной

- Культурный кластер
- Событийный кластер
- Спортивный кластер
- Гастрономический кластер
- Детский кластер
- Кластер «Инновации и Экология»



# Маршрут "Тольятти - столица советского модернизма" с включением территории и объектов туристского центра



## 1. Здание бывшего кинотеатра «Сатурн» (+ мозаика на фасаде здания)

Здание кинотеатра «Сатурн» - интересный пример советского эксперимента, синтеза архитектуры и монументально-декоративного искусства. Авторы проекта - специалисты Московского центрального научно-исследовательского института экспериментального проектирования зрелищных зданий и строений. Торцы здания украшают мозаичные панно, изготовленные в мастерской народного художника СССР Андрея Васнецова. Панно кинотеатра «Сатурн» входит в общий план единого оформления Автограда и составляет часть собрания произведений центральной эспланады района. Премьерный кинотеатр был открыт в 1972 году, став самым современным и крупным кинотеатром в регионе на 1200 зрительских мест. За более чем 35-летнюю историю кинотеатр принял 4,5 миллионов зрителей.

## 2. Комплекс 4-этажных общежитий

Автозаводский район Тольятти – это музей типологии жилья. Ни в одном другом городе не было столько вариантов общежитий, трансформируемых жилых ячеек и революционных для своего времени планировочных решений для расселения работников автомобильного завода и их семей. При строительстве тольяттинских комплексов общежитий архитекторам предоставилась возможность переосмыслить идею коллективного жилья. Ансамбль тольяттинского комплекса общежитий на улицах Революционная и Юбилейная – пример целостного подхода, при котором здания свободно расставлены в пространстве и утопают в зелени. В настоящее время в одном из зданий бывшего общежития располагается гостиничный комплекс.

## 3. Территория 32 квартал, группа памятников серии "История транспорта"

В 1977 году, при создании Генерального плана застройки города спроектированы и одобрены при просмотре монументальные декоративно-скульптурные композиции серии «Транспорт». Сооружены в 1979 году как произведение искусства, призванное решить объёмно-пространственную композицию жилой среды района. Авторы композиции - народный художник СССР Андрей Васнецов и архитектор Евгений Иохелес. На постаментах размещены стилизованные фигуры транспортных машин начала XX века: паровоз, колёсный пароход, воздушный шар. Композиции, выполненные из кованого металла, удачно выделяются на фоне строгих геометрических жилых панельных домов.

## 4. КЦ "АВТОГРАД"

Здание культурного центра «Автоград» (ранее – Дворец культуры, искусства и творчества) является памятником архитектуры советского модернизма и одной из главных достопримечательностей города. Это совместная работа известных архитекторов Бориса Рубаненко и Бориса Бранденбурга.

Строительство было завершено в 1988 году. В настоящее время здесь располагается крупнейшее учреждение культуры города. Интерьеры культурного центра выполнены в дворцовом стиле с использованием гранита, травертина, мраморной мозаики, настенной керамики, паркета, анодированного алюминия. Залы украшают декоративные панно, выполненные в техниках «флорентийская мозаика» и «майолика».

## 5. Парк победы «Монумент, возведенный ко дню 40-летия со дня Победы в Великой Отечественной войне»

Монумент Славы открыт в 1985 году в честь 40-летия Победы в Великой Отечественной войне. Автор – архитектор Семён Виноград. На гранитный подиум установлены четыре стелы в память о четырёх годах войны. В 1987-1988 гг. скульпторы Шандор Зихерман и Александр Шнякин выполнили многофигурные рельефы «Регулярные части», «Жертвы фашизма», «Тыл» и «Фронт». Внизу каждой стелы на внешней стороне имеются выступы, на которых лежат венки. В одном из венков (со стороны ул. Юбилейной) размещается капсула с надписью «Священная земля с Поклонной горы» и слово к потомкам в память 50-й годовщины Победы в Великой Отечественной войне 1941-1945. Вскрыть 9 мая 2045 г. Тольятти 9 мая 1995 г.»

## 6. Дворец спорта «Волгарь»

Дворец спорта «Волгарь» - одно из самых примечательных зданий города, яркое воплощение архитектуры советского модернизма. Спроектирован архитектором Ю.И. Карпухиным в 1968–1969 годах. Дворец спорта площадью 25000 кв.м. был открыт в мае 1975 года. «Волгарь» разделен на две части: южную и северную. В южной части располагаются малая арена, игровые и спортивные залы. В северной - концертный зал на 5000 мест, который может трансформироваться в ледовую арену на 2900 зрителей. Все пять этажей внутренних помещений украшает мозаичная композиция «Человек. Природа. Спорт». В 2018 году в «Волгаре» открыт Зал спортивной славы. Экспозиция повествует об истории развития спорта в городе Ставрополь–Тольятти с начала 1950-х годов.

## 7. УСК «Олимп»

Универсальный спортивный комплекс «Олимп» на момент открытия первой очереди в 1985 году не имел аналогов в СССР, а по своей оснащенности и пропускной способности входил в десятку лучших спортивно-оздоровительных комплексов Европы. Проект бассейна «Олимп» выполнен в 1970-71 годы. Архитекторы Б. Аверинцев и И. Бессонова. Спортивный комплекс состоит из здания бассейна с ваннами для плавания и прыжков, и манежной части, в которой располагаются шесть игровых площадок и спортивные залы. «Олимп» - пример комплексного подхода к созданию многофункционального сооружения.

## 8. Здание кинотеатра «Юность» (театр «Дилижанс»)

Строительство здания, в котором изначально располагался кинотеатр «Юность» для детской аудитории, было завершено в 1983 году. Кинотеатр дополнял систему учреждений для творческого развития детей и молодежи и был вписан в общую «детскую» зону на карте города. Авторы архитектурного проекта - Г. Павлова и Ю. Федотов. Главный фасад обыгрывается выступающими ризалитами с мягкими радиусными углами и акцентирующей вертикалью лестницы, завершающейся двумя выразительными возвышениями. Здание располагало залами на 400 и 200 мест, в которых в настоящее время проводятся спектакли театра «Дилижанс» для различных возрастных категорий.

## 9. Детская музыкальная школа

Детская музыкальная школа №4 имени заслуженного работника культуры РФ Владимира Михайловича Свердловца – один из немногих примеров строительства специализированного здания для начального музыкального образования. Проект музыкальной школы создавался в период расцвета модернистской архитектуры в нашей стране в 1968–1969 годы. Архитектор проекта – Валерий Магидов.

Школа обладает хорошо сохранившимися интерьерами советского времени, просторными классами с рассчитанной системой акустики, широкими коридорами, актовым залом и внутренним двором. Одна из стен двора декорирована абстрактным мозаичным панно мастера Виктора Эльконина, выполненным им к открытию школы в 1982 году.

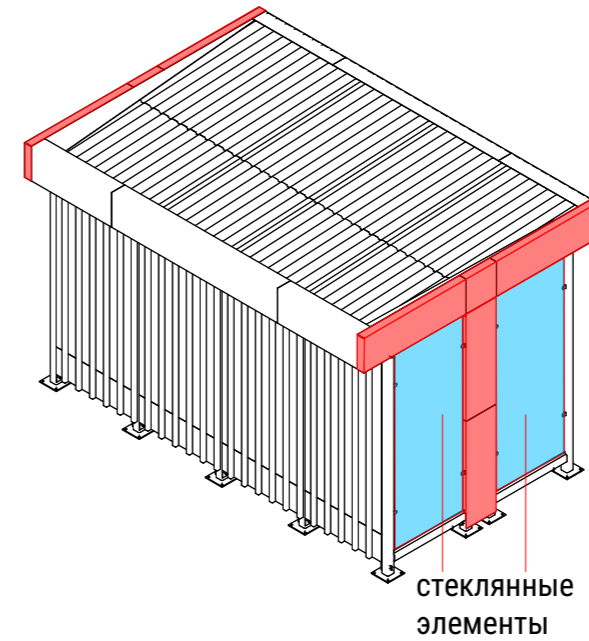
## 10. Дворец детского и юношеского творчества «Дворец пионеров».

Строительство Дворца пионеров изначально предусматривалось схемой генплана в качестве элемента, завершающего юго-восточную часть градостроительного ансамбля Автозаводского района. Здание Дворца детского и юношеского творчества, открывшегося в 1989 году, строилось по специальному проекту и предназначалось для молодежных клубов и кружков технического, художественного и прикладного творчества. Среди достоинств сооружения – прекрасные материалы, которые с годами становятся только красивее: желтый кирпич, розовый известняк, металл. Предметом особой гордости является обсерватория и зал, декорированный витражами и мозаиками. Главный архитектор проекта В. Савицкий.

# Дизайн-код туристского центра Тольятти



Цвета дизайн-кода. Применяются для выделения акцентов.



Остановочные павильоны, реализованные в соответствии с дизайн-кодом



Элементы дизайн-кода, предлагаемые к реализации в рамках мероприятий туристского кода.

<p>Дизайн-код туристского центра города Тольятти</p>	<p>Информация</p>	<p>Описание конструкции</p>
<h3>СКАМЬЯ СО СПИНКОЙ</h3> <p>Скамьи со спинкой выполнены в современном нейтральном стиле с подчёркнутым историческим контекстом.</p> <p><b>КОНСТРУКЦИЯ</b> Габариты: Длина: 1600, 2000 мм (увеличивая шаг между 1 м); Глубина: 500 мм Материалы: металл Конструкция: паркетная обшивка, деревянные лаги, металлические ножки</p> <p><b>ПРАВИЛА</b> Расстояние между скамьями – не менее 100 мм; скамьи и дополнительные перегородки, и поручни – ширина 40-60 мм и на участках с увеличенной нагрузкой – 60 мм</p> <p>Двусторонняя с спинкой Двусторонняя двойная с упорной спинкой Двусторонняя двойная с спинкой и спинкой Двусторонняя двойная с спинкой и спинкой Односторонняя двойная со спинкой Односторонняя двойная со спинкой Скамья тройная Скамья двойная</p>	<h3>СКАМЬЯ</h3> <p>Стиль конструкции поддерживает яркий акцентный дизайн, раскрывает потенциал и расширяет использование общественный пространство.</p> <p><b>КОНСТРУКЦИЯ</b> Габариты: Длина: 1600, 2000 мм (увеличивая шаг между 1 м); Глубина: 500 мм Материалы: металл Конструкция: паркетная обшивка, деревянные лаги, металлические ножки</p> <p><b>ПРАВИЛА</b> Скамьи устанавливаются с учетом требований к установке, в местах их размещения</p> <p>Односторонняя двойная со спинкой Односторонняя двойная со спинкой Скамья тройная Скамья двойная</p>	<h3>ТЕНЕВОЙ НАВЕС</h3> <p>Теневой навес устанавливается на открытых пространствах над скамьями для создания дополнительного комфорта сидящим.</p> <p><b>КОНСТРУКЦИЯ</b> Габариты: Ширина: 4000 мм; Длина: 2000 мм; Высота: 2000 мм Материалы: алюминий, сталь, пластик, поликарбонат, металл Конструкция: паркетная обшивка, металлические профили, лаги, деревянные ножки, металлические ножки</p>

## Территория реализации мероприятий туристского кода - 99,1 га

В первую очередь реализации туристского кода войдут наиболее востребованные общественные пространства общей площадью 99,1 га. Это территории с максимальной посещаемостью: сквер 32-го квартала (с акцентом на благоустройство аллеи, где установлены скульптуры «История транспорта»), культурный центр «Автоград», сквер Виктора Николаевича Полякова, Итальянский сквер, площадь у стелы-панно «Радость труда».

Выбор данных участков подтверждается тепловой картой: здесь наблюдается наибольший пешеходный трафик и сформированы основные точки притяжения, а также располагаются остановки экскурсионных маршрутов.

**Тепловая карта пешеходных перемещений** по территории туристского центра. Наибольшая интенсивность трафика фиксируется на участках, отобранных для первоочередной реализации.

1. Сквер 32 квартала (монументально-декоративные композиции «История транспорта»)

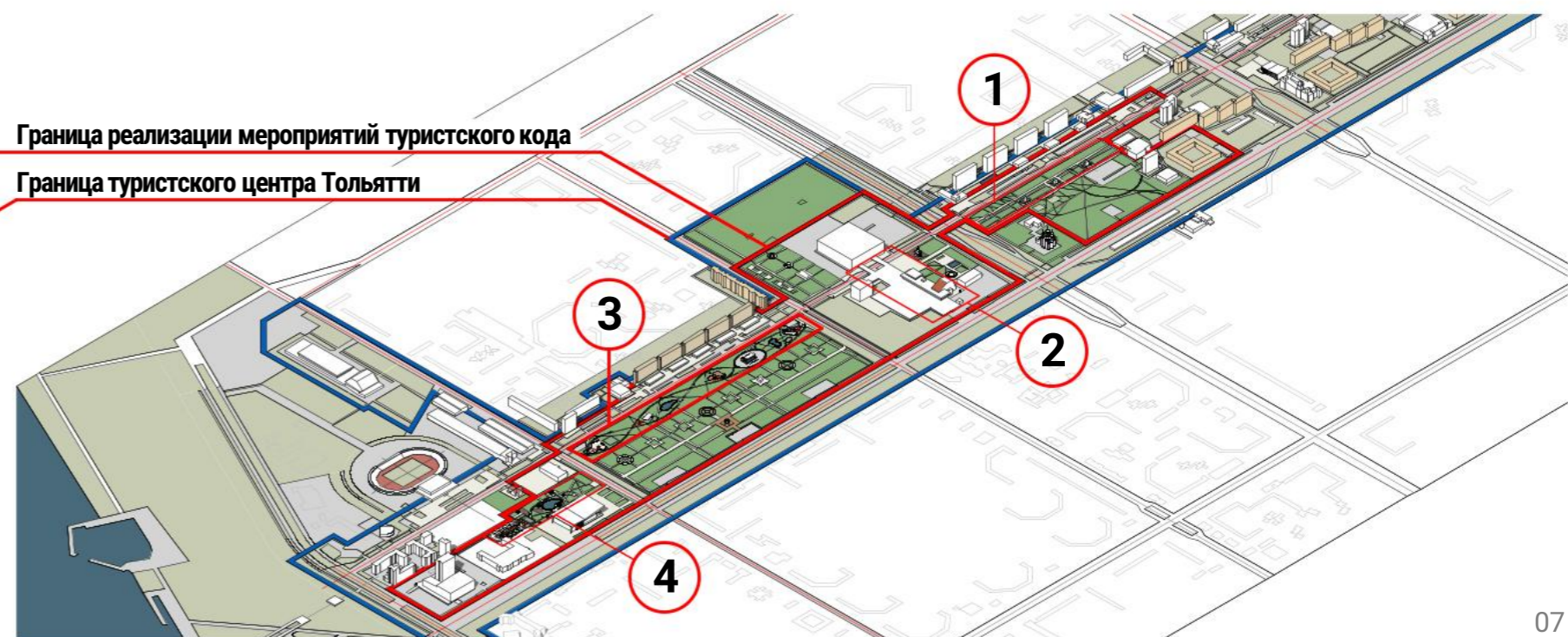
2. Культурный центр «Автоград»

3. Сквер Виктора Николаевича Полякова

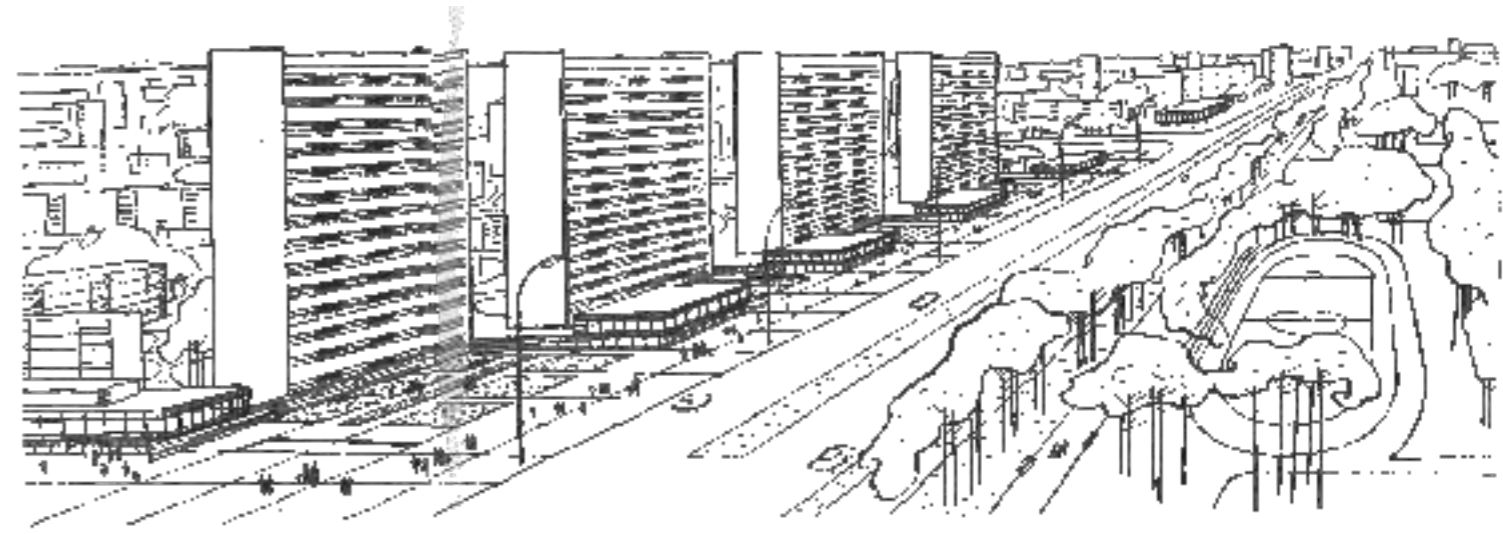
4. Итальянский сквер + стела-панно «Радость труда»

Граница реализации мероприятий туристского кода

Граница туристского центра Тольятти

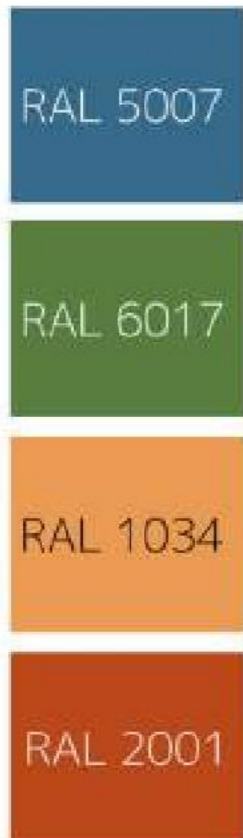


## Раздел 2



Мероприятия развития общественной территории туристского центра города Тольятти

# Единая навигация территории туристского центра



Вариант цветовых акцентов для элементов навигационных стел

На всей территории туристского центра предлагается установить единую систему навигации, включающую три типа носителей:

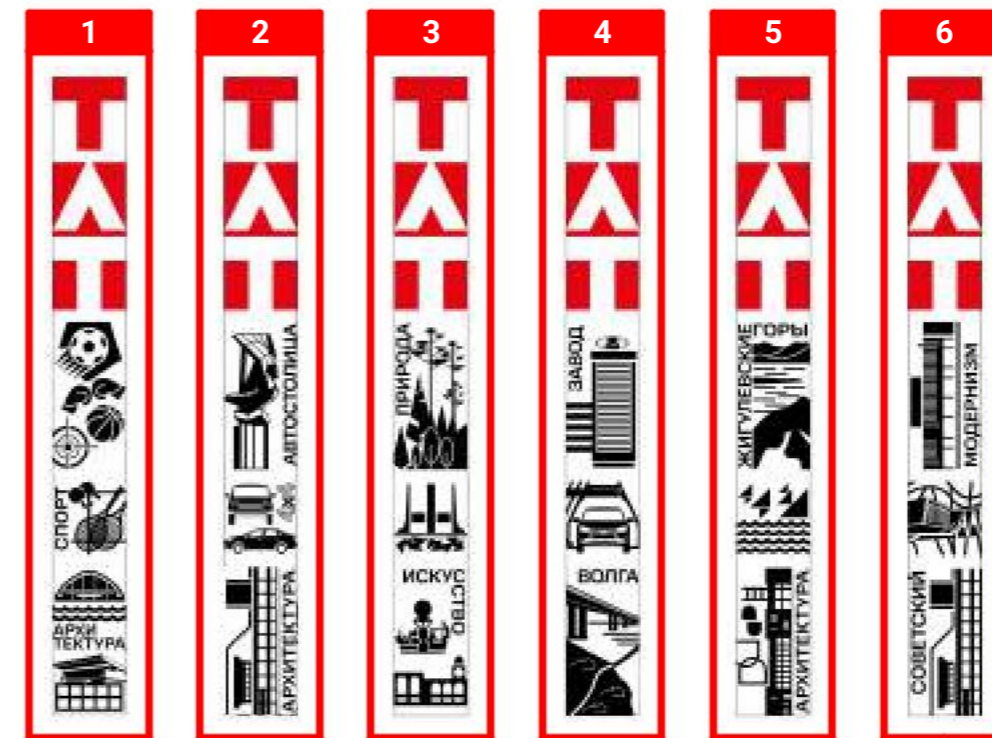
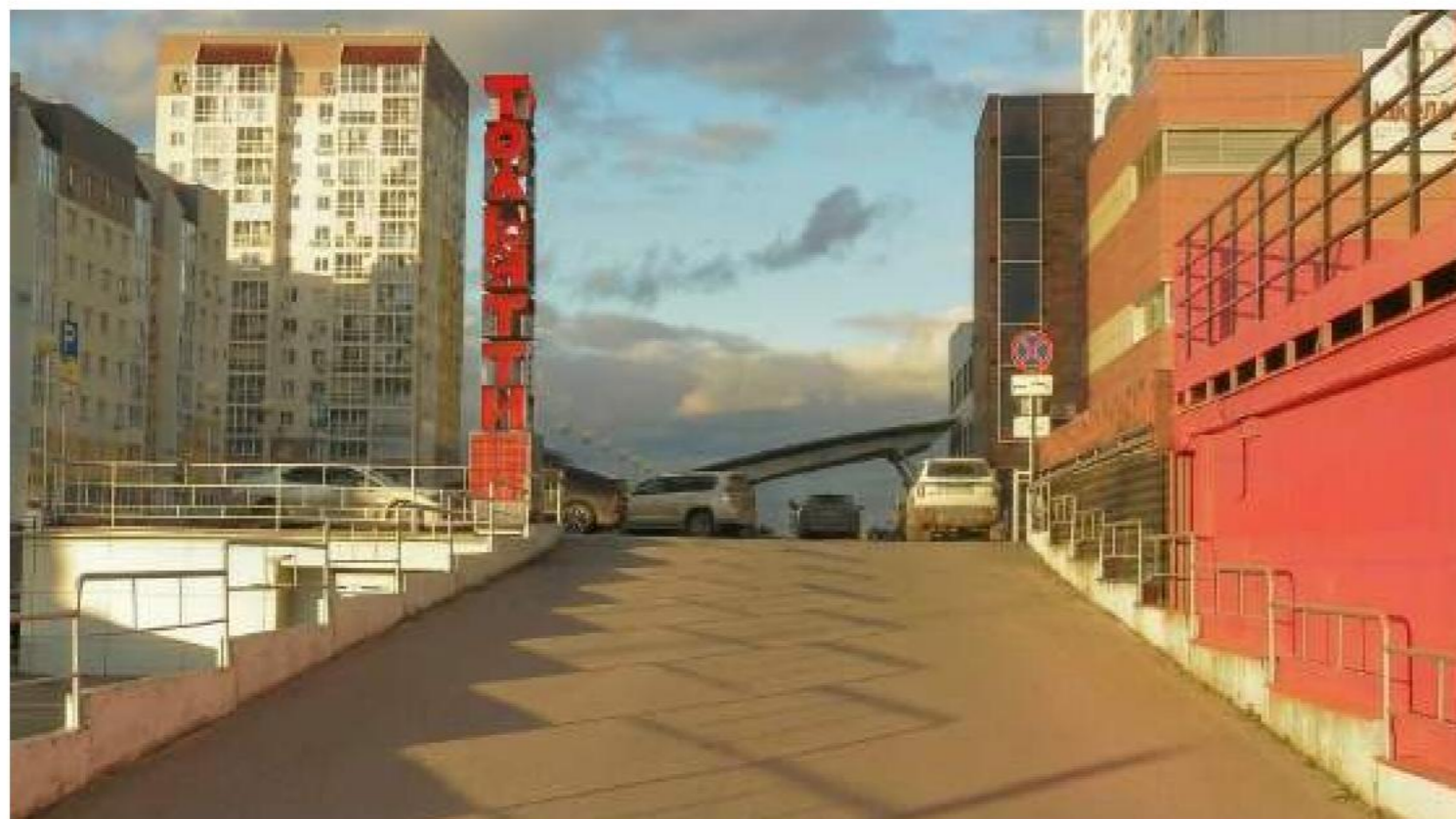
Стела «Линейный центр» – состоит из шести вертикальных элементов, повторяющих членение Линейного центра на кварталы. Содержит карту туристского центра с указанием основных маршрутов и объектов показа.

Стенд «Парк/сквер» – содержит карту локального пространства (парка или сквера), а также информацию об объектах показа, расположенных поблизости.

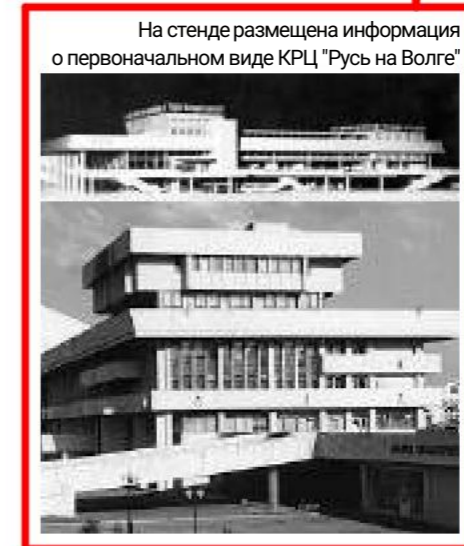
Малая архитектурная форма «Человек города» – компактный интерактивный элемент со звуковым сопровождением. При приближении посетителя он активируется и голосом горожанина-очевидца рассказывает о наиболее значимых событиях этого места, а также подсказывает, как пройти к другим интересным объектам.



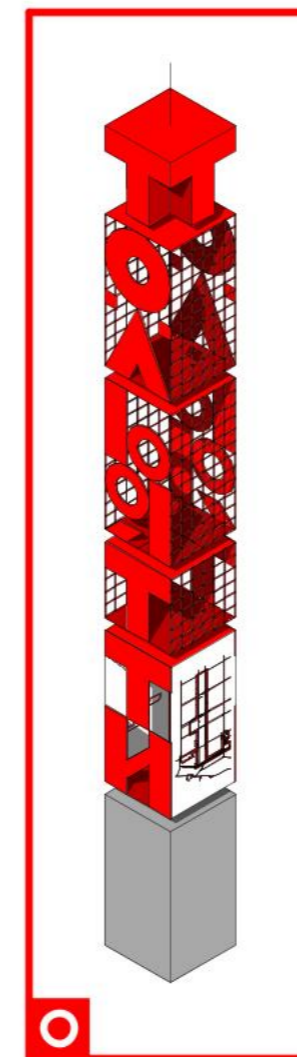
Градостроительная идентичность Автозаводского района – его строгая прямоугольная планировка – нашла свое отражение в облике навигационных стел. Вытянутые пропорции и членение элементов буквально повторяют абрис тех самых кварталов, из которых соткан туристский центр.



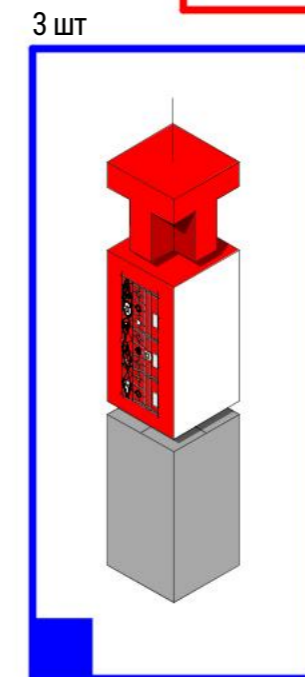
8 шт (стела "Тольятти" - 2 шт + стелы с элементами идентичности города - 6 шт)



На стенде размещена информация о первоначальном виде КРЦ "Русь на Волге"



"Линейный центр"



"Парк, сквер"



"Человек города"



## Единая навигация территории туристского центра

**Навигационная система туристского центра включает три типа носителей:**

1. Навигационная стела «Линейный центр» (8 шт.)

Высота – 6,5 м, основание 0,6 × 0,6 м. Стелы выполнены нарочито высокими, чтобы быть заметными издалека на обширной территории.

В нижней части (на уровне глаз) с одной стороны размещена схема туристского центра с маршрутами и объектами показа, с другой – карта локального пространства, информация о ближайших достопримечательностях и расстояния до них. Верхняя часть стелы – светящийся короб с объёмной буквой «Т», выполненной в соответствии с дизайн-кодом. Нижний блок – бетонный, отделан квадратной мелкой плиткой-мозаикой. Оформление: две стелы решены как шрифтовые композиции с надписью «Тольятти», остальные шесть раскрывают идентичность Автозаводского района через стилизованные элементы (природа, автопром, архитектура, искусство, спорт и др.).

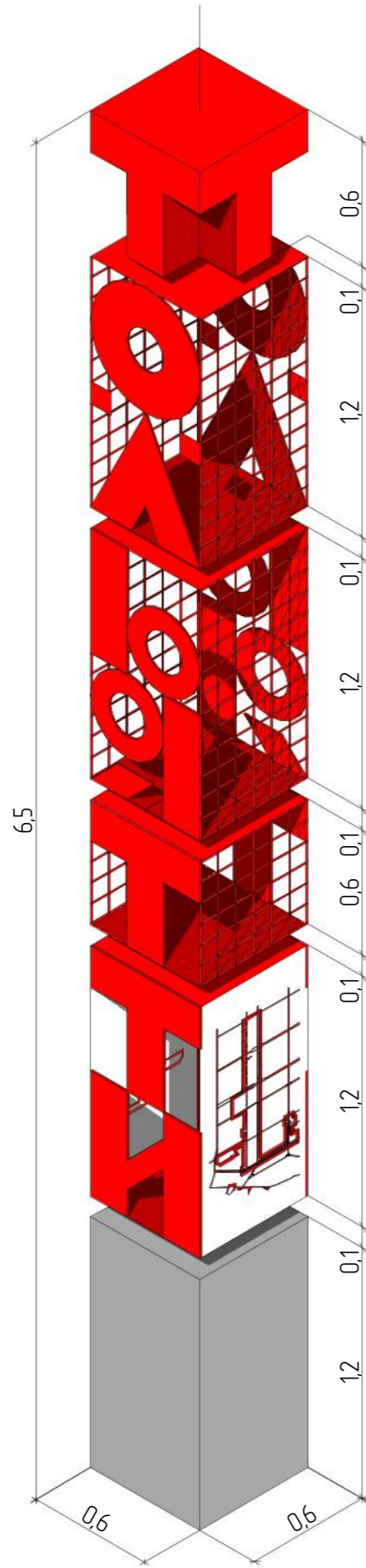
2. Навигационный стенд «Парк/сквер» (количество уточняется)

Высота – 3,2 м, основание 0,6 × 0,6 м. Нижний блок – бетонный, отделан квадратной мелкой плиткой-мозаикой.

Верхняя часть содержит карту локального участка (сквера или парка) с информацией о его объектах.

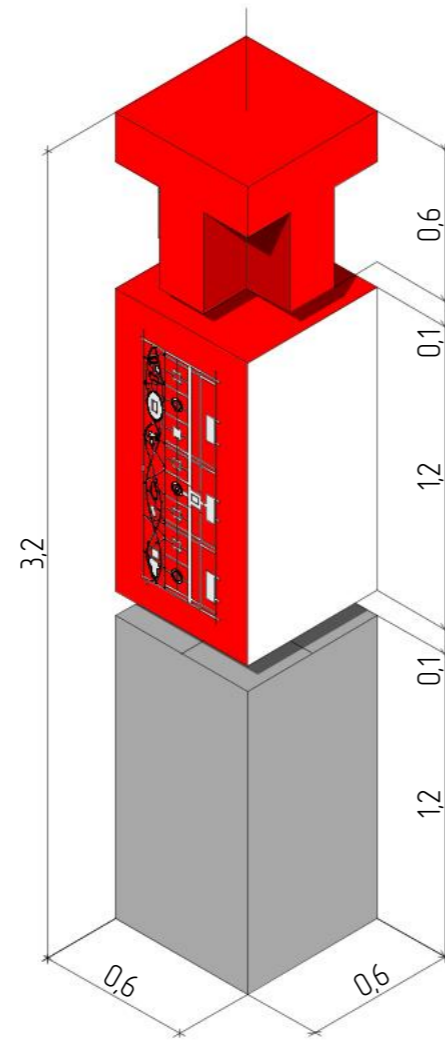
3. Малая архитектурная форма с аудиосопровождением «Человек города»

Компактный интерактивный элемент со звуковым модулем, активирующимся при приближении посетителя. Голос «горожанина-очевидца» рассказывает об истории места и ближайших достопримечательностях.

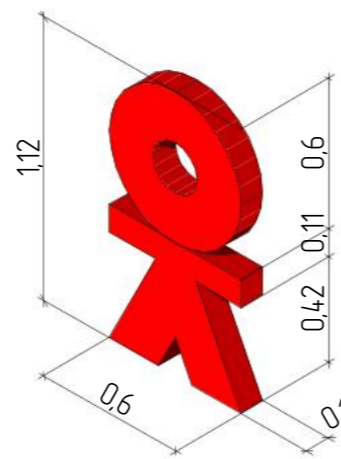


"Линейный центр"

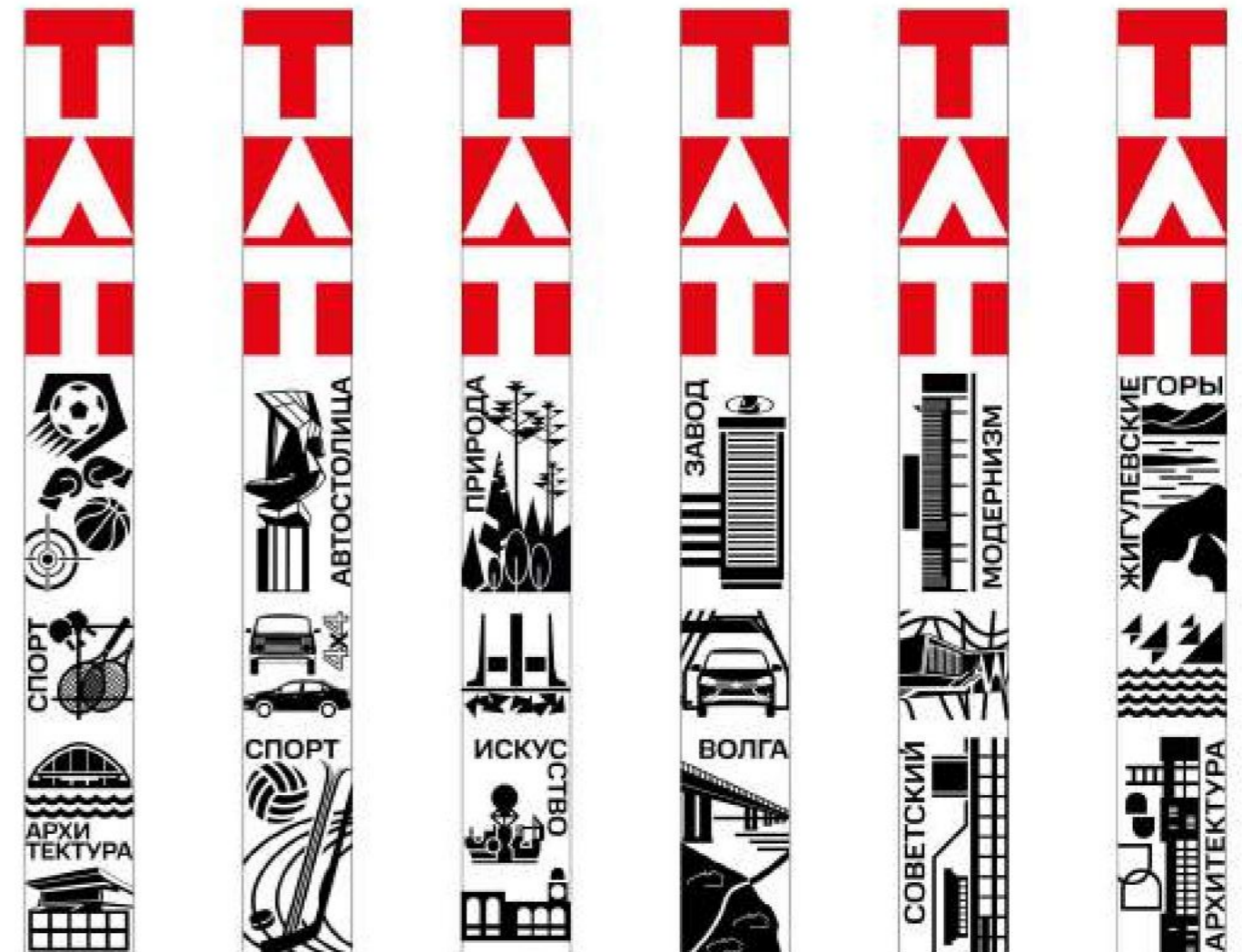
Размеры указаны в метрах



"Парк, сквер"



"Человек города"



- в последние годы на территории проводится гастрономический фестиваль "Рыба моя"
- в 2025 году выполнен косметический ремонт оснований скульптур



## 1. Сквер 32 квартала (декоративно-скульптурные композиции «История транспорта»)

В 1977 году, при создании Генерального плана Тольятти, архитекторы задумали украсить новый район монументальной скульптурой. Так родился проект серии «Транспорт», авторами которого выступили народный художник СССР Андрей Васнецов и архитектор Евгений Иохелес. Уже в 1979 году композиции из кованого металла были установлены в жилой среде, став её смысловым и пластическим акцентом.

Стилизованные образы транспорта начала XX века – паровоз, колёсный пароход и воздушный шар – разместились на невысоких постаментах. Их ажурные, живые формы вступили в выразительный диалог с лаконичной геометрией панельных фасадов, что и сегодня делает эти скульптуры одной из архитектурных достопримечательностей района.



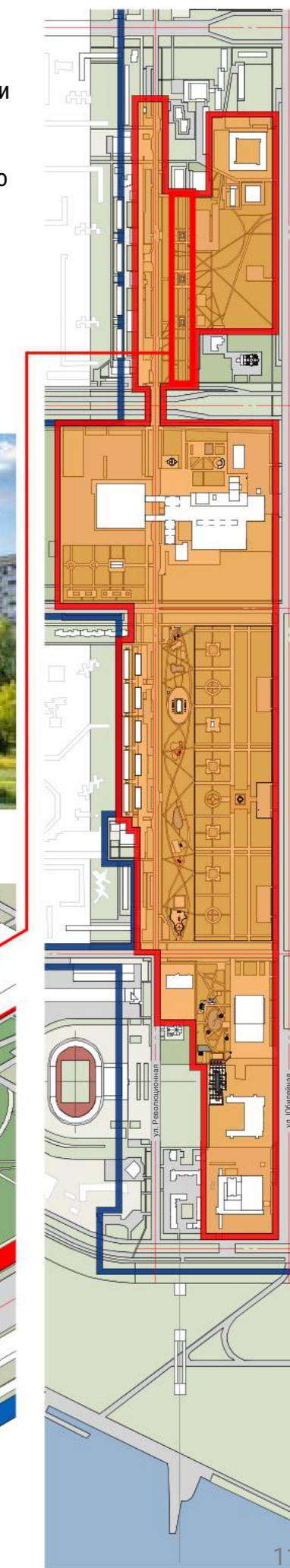
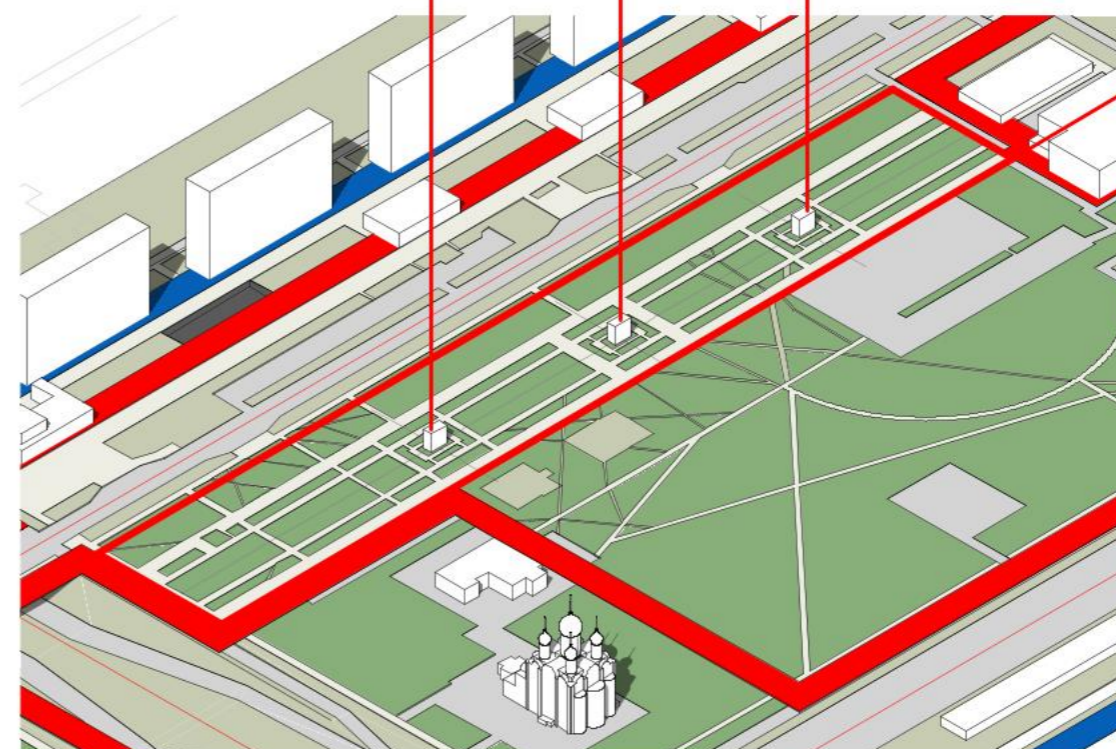
Колёсный пароход

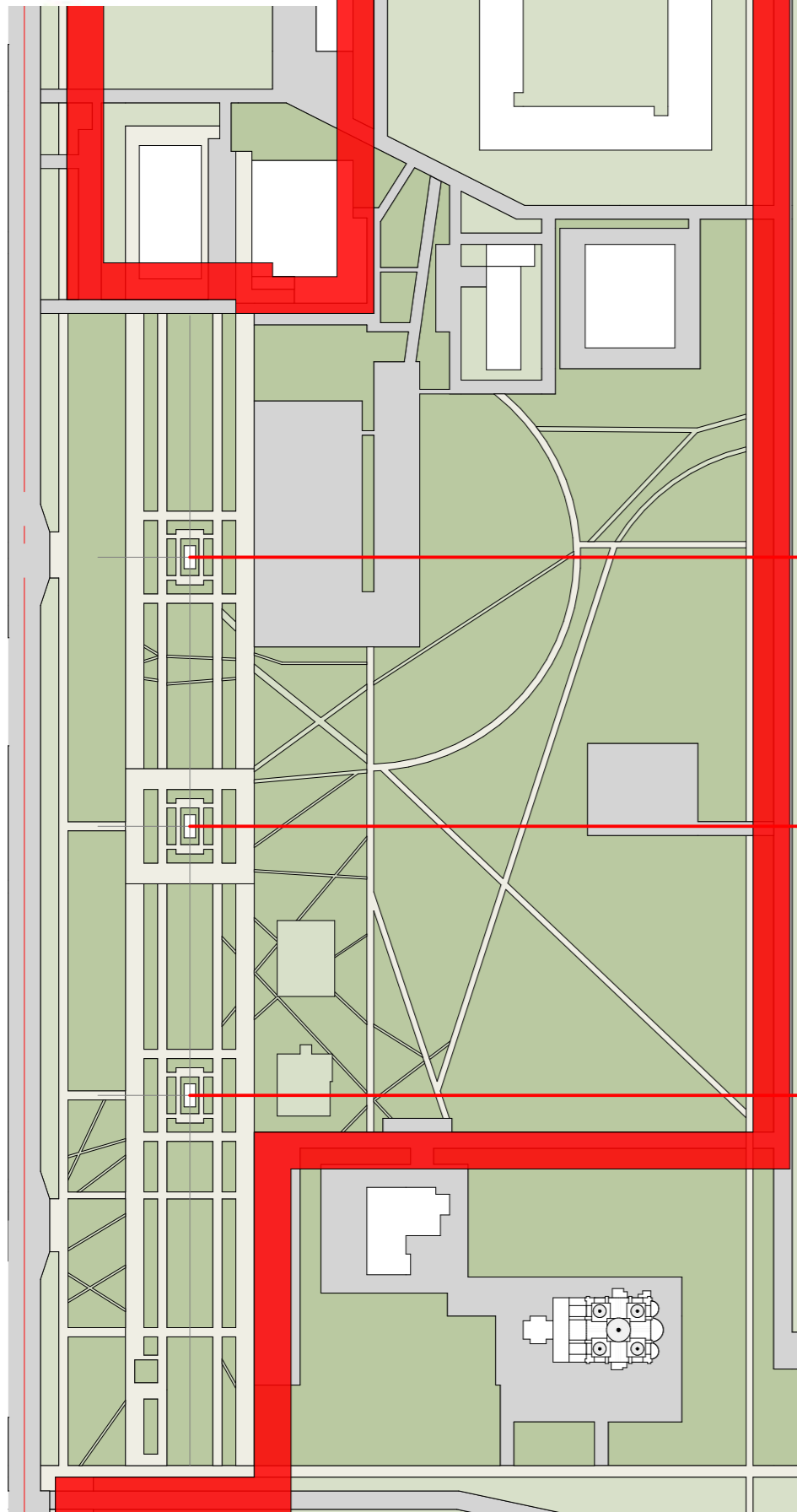


Воздушный шар



Паровоз





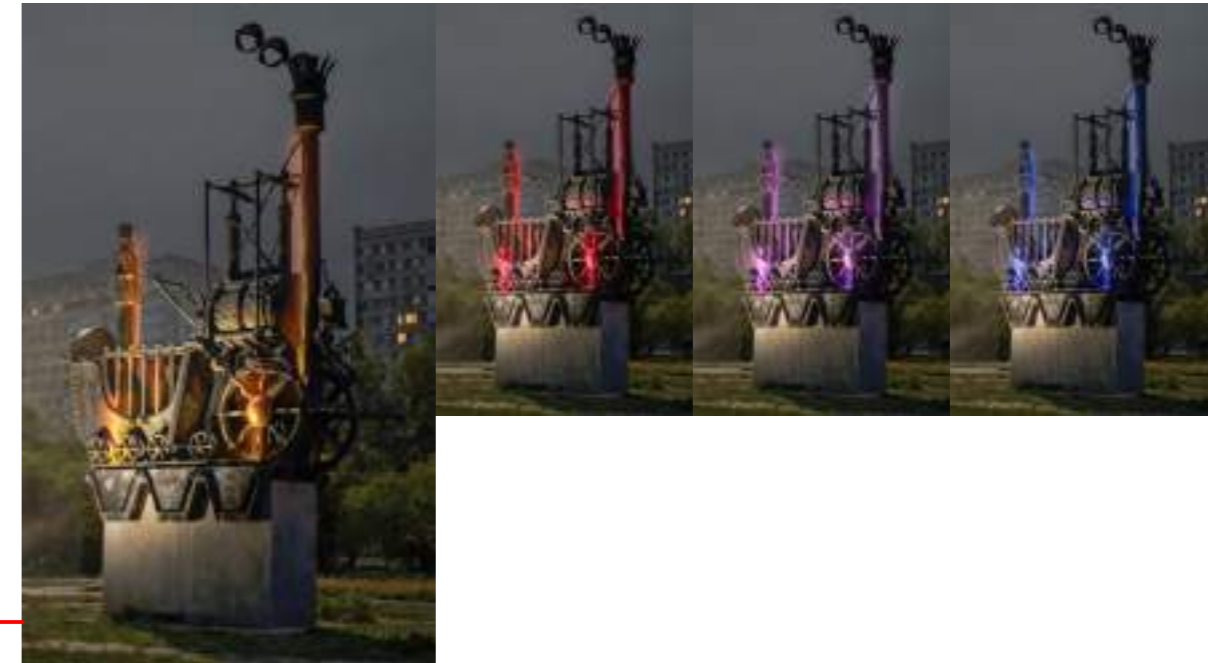
## Сквер 32 квартала. Подсветка декоративно-скульптурных композиций «История транспорта»



**Используемое оборудование - светодиодные светильники LT-Led-Street-50W.K15.IP67 в следующем количестве:**

- скульптура «Паровоз» - 7 светильников;
- скульптура «Воздушный шар» - 6 светильников;
- скульптура «Корабль» - 8 светильников.

Паровоз



Воздушный шар



Колёсный пароход

**Устройство архитектурной подсветки скульптур «История транспорта» (3 единицы).**

Проектом предусматривается установка светильников внутрь скульптур для их художественного оформления в ночное время. Точки подключения электропитания имеются. Предусматривается многоцветная подсветка с циклической сменой цветов через равные интервалы времени.



## 2. Культурный центр «Автоград»



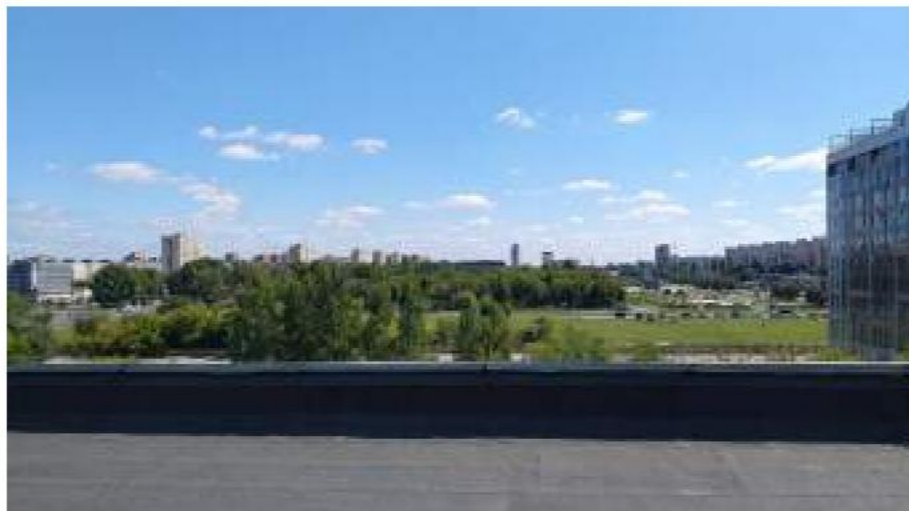
Здание Культурного центра «Автоград» (ранее – Дворец культуры, искусства и творчества) – памятник архитектуры советского модернизма и одна из главных достопримечательностей Тольятти. Этот объект стал результатом совместной работы известных архитекторов Бориса Рубаненко и Бориса Бранденбурга; строительство было завершено в 1988 году.

Сегодня здесь располагается крупнейшее учреждение культуры города. Интерьеры центра отличает парадная монументальность, достигнутая благодаря использованию широкого спектра материалов: гранита и травертина, мраморной мозаики и настенной керамики, художественного паркета и анодированного алюминия. Залы украшают декоративные панно, выполненные в техниках флорентийской мозаики и майолики.

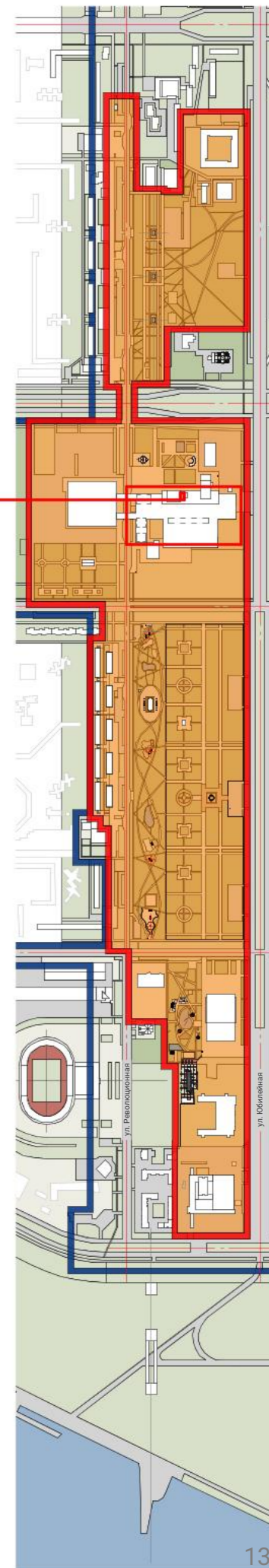
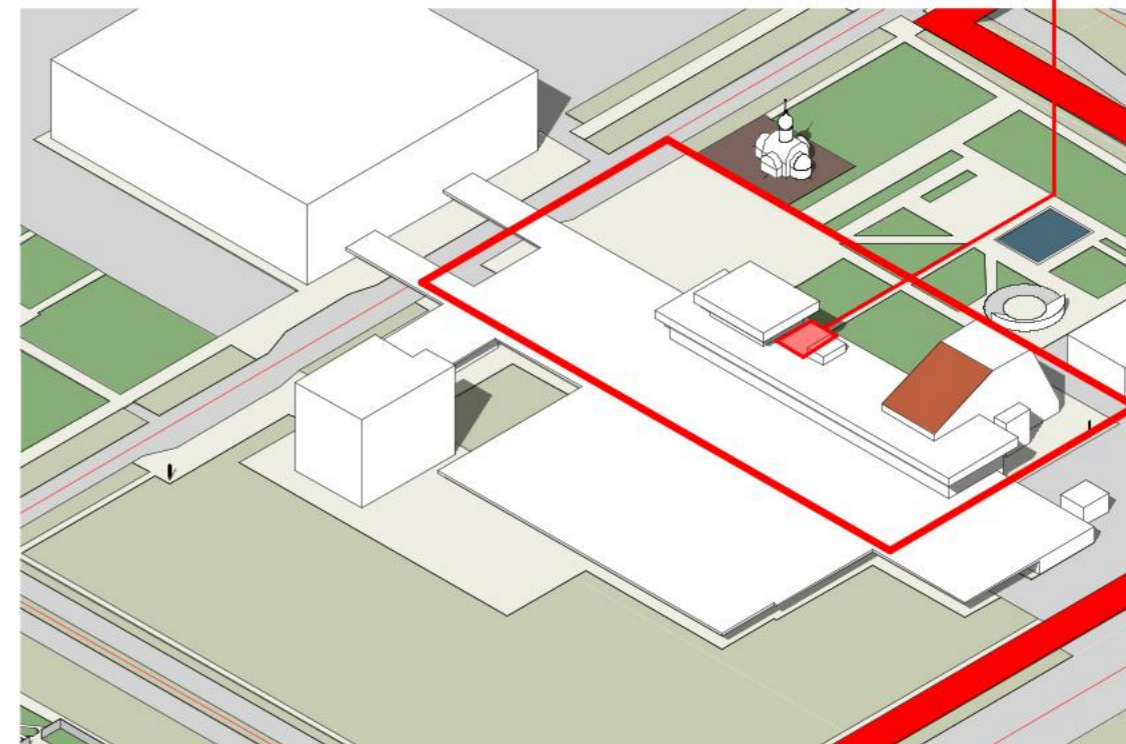
### Экскурсии по Культурному центру «Автоград»:

- творческая прогулка «Мозаики дворца»;
- экскурсия «Книжные истории»;
- «Дворцовые тайны»: увлекательная экскурсия по КЦ «Автоград»;
- «Закулисье»: обзорная прогулка.

Вид со смотровой площадки в сторону Волги

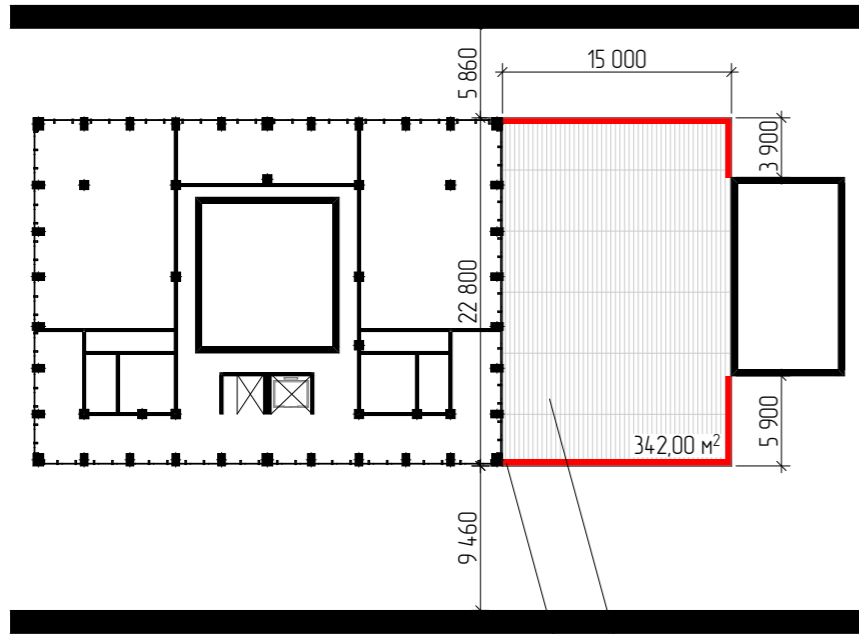


Вид со смотровой площадки в сторону сквера им. С.Ф. Жилкина

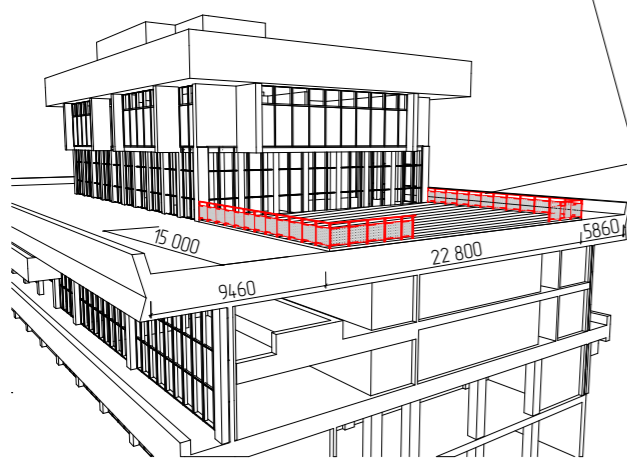


# Культурный центр «Автоград». Обустройство смотровой площадки

## Обустройство смотровой площадки на кровле КЦ «Автоград»

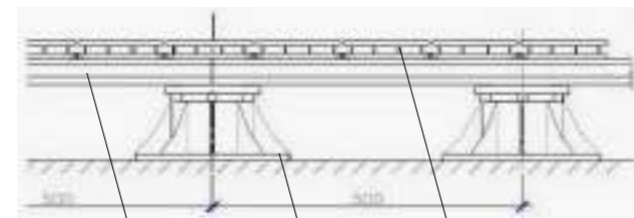


— ограждение высотой 1300 мм



ДПК 140\*25\*3000 Серый тиснение Секвоя /брашинг

Ограждение из профтрубы с вертикальным креплением балясин СП 118.13330.2022



Доска ДПК  
Регулируемая опора  
Профильная труба 40x40 мм

### Замена дверей для выхода на смотровую площадку



В связи с подъёмом конструкции террасы на 18 см относительно уровня кровли необходима замена существующей двери.

### Оснащение смотровой площадки



Бинокль - 2 шт



Тент - 3 шт



Стул складной - 50 шт



Кресло-мешок - 20 шт

### 3. Сквер Виктора Николаевича Полякова



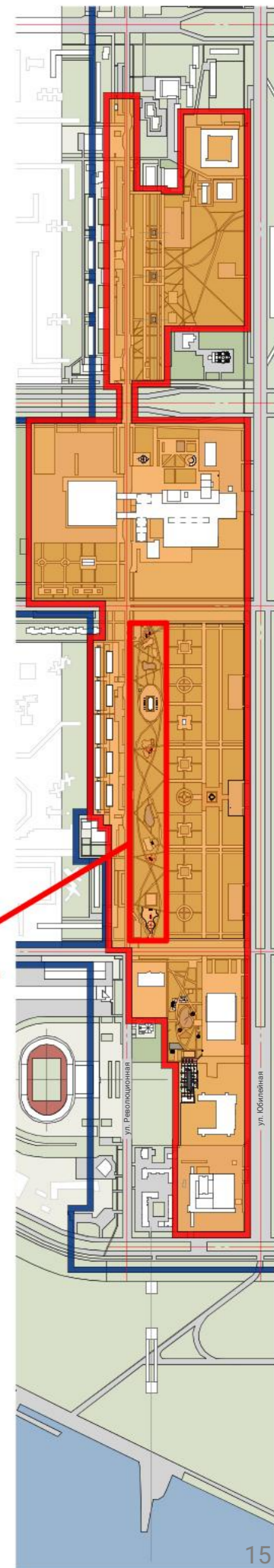
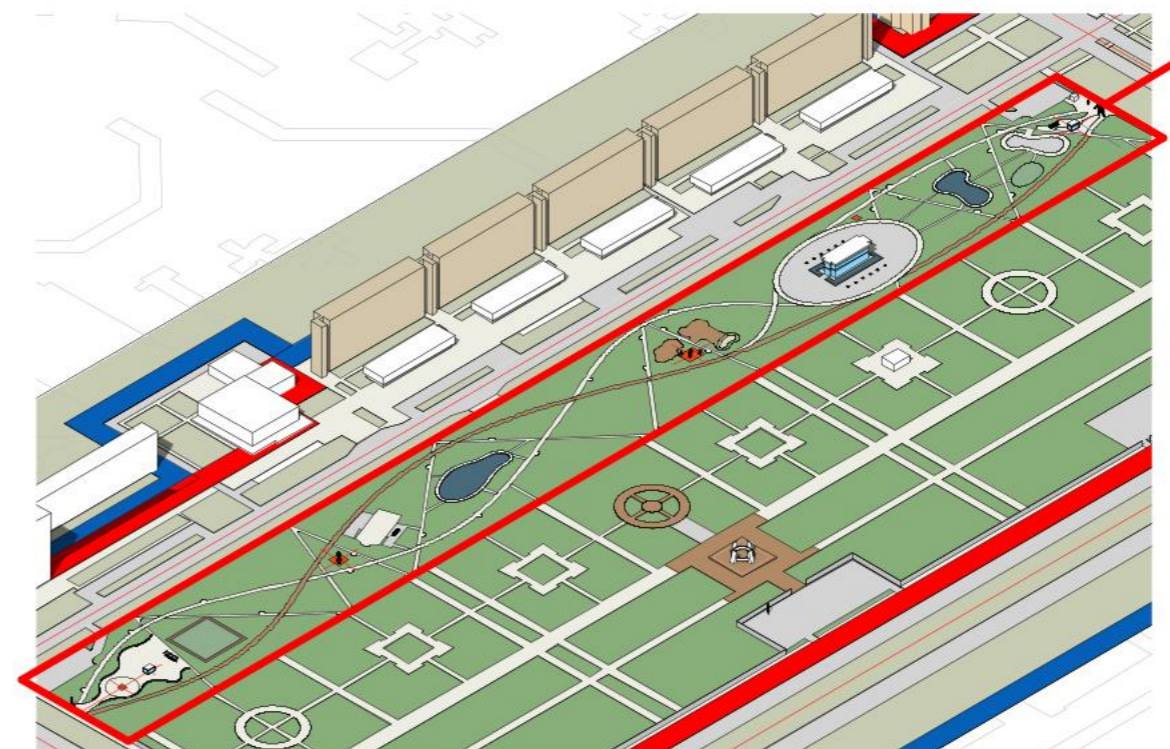
В 2016 году Тольятти отметил 50-летие правительственного постановления о строительстве Волжского автомобильного завода. Возведенный в рекордные сроки – всего за 3,5 года, завод уже в 1970 году выпустил первые шесть автомобилей ВАЗ-2101. За всю историю на предприятии собрано более 30 миллионов машин и создано 40 серийных моделей, каждая из которых становилась значимым событием для страны и пользовалась устойчивым спросом.

Строительство нового сквера вдоль парка Победы в Автозаводском районе было приурочено к юбилейным торжествам и вошло в перечень мероприятий, поддержанных на правительственном уровне. Работы начались летом 2017 года: демонтированы старые сооружения, проложены инженерные сети, подготовлены основания под пруд, фонтан и парковки. Общая площадь пешеходных дорожек составила 11 тыс. кв. м, протяженность – 3,5 км. Здесь организованы газоны и разбит сад «Четыре времени года». Две основные пешеходные дорожки криволинейной трассировки объединяют пространство и предназначены как для пешеходов, так и для велосипедистов. Сквер рассчитан на все группы населения: пожилых людей, инвалидов, детей и молодежь.

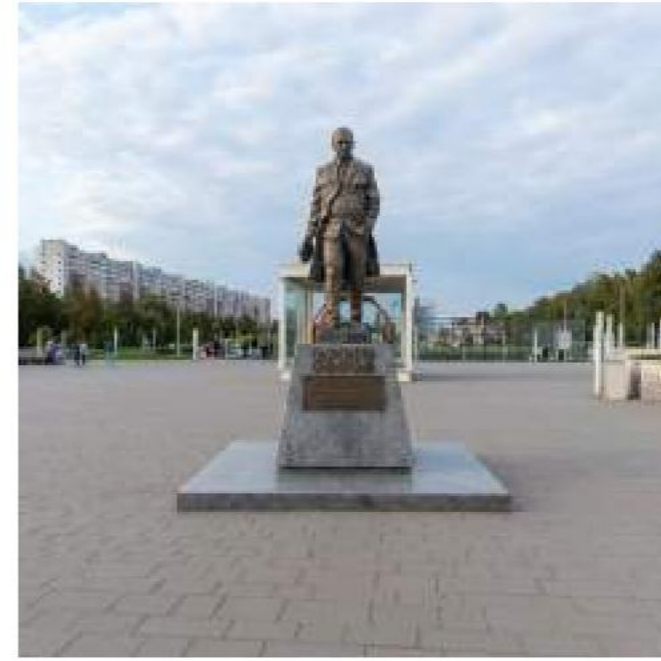
Первая дизайн-концепция парка разработана миланской студией Bertone Design. Компания Bertone (основана в 1912 году) – один из старейших и наиболее авторитетных итальянских брендов в автомобильной промышленности. В 1960-е годы под руководством Нуччо Бертоне фирма пережила расцвет, связанный с экономическим бумом и ростом спроса на автомобили. Ныне под управлением Альдо Чинголани Bertone Design работает в сферах архитектуры, промышленного дизайна и транспорта, реализуя проекты по всему миру.

Центральный элемент парка – выставочный павильон площадью 350 кв. м, где представлена история развития автозавода. Здание выдержано в традициях модернистской архитектуры, что перекликается с наследием советского модернизма Тольятти. С южной стороны расположен прозрачный павильон с автомобилем ВАЗ-2101.

В северной части установлена главная входная арка (автор проекта – Александр Колоярский). Она составлена из множества стилизованных силуэтов «копейки» (ВАЗ-2101), образующих динамичную композицию – почти абстрактное произведение, отсылающее к теме индустриального массового производства.



Сквер Виктора Николаевича Полякова  
Предлагаемые объекты.



НИВА



## Сквер Виктора Николаевича Полякова Установка памятника В. Н. Полякову



### Эскиз памятника Виктору Николаевичу Полякову

Объект выполняется из бронзы, постамент - из гранита с включением бронзовых элементов. Установка памятника предусмотрена на существующее мощение площади.

### Габаритные характеристики:

высота скульптуры – 3,0 м;  
высота постамента – 1,2 м;  
основание постамента – 1,7 × 1,7 м.



Установка памятника В. Н. Полякову



**Виктор Николаевич Поляков** – легендарный руководитель, первый генеральный директор Волжского автомобильного завода. Под его руководством велось строительство и запуск гигантского автокомплекса, ставшего символом индустриальной мощи страны.

Заслуги В. Н. Полякова отмечены высокими государственными наградами. В 1971 году ему было присвоено звание Героя Социалистического Труда. Среди его наград – четыре ордена Ленина (1971, 1975, 1981, 1985), орден Отечественной войны I степени, орден Трудового Красного Знамени, орден Красной Звезды, а также боевые медали, полученные в годы Великой Отечественной войны: «За боевые заслуги», «За победу над Германией», «За оборону Советского Заполярья». В 1995 году он был удостоен ордена «За заслуги перед Отечеством» IV степени.

В 1995 году ему присвоили звание «Почётный гражданин города Тольятти», а в 2003-м – «Почётный гражданин Самарской области». Имя Полякова навечно занесено в Книгу Почёта ОАО «АВТОВАЗ».





## Сквер Виктора Николаевича Полякова Пергола и карта завода АВТОВАЗ

В сквере размещается пергола, выполненная в соответствии с дизайн-кодом. Конструкция состоит из трёх секций размером 3,25 × 3,0 м, высотой 2,65 м каждая. Общая длина перголы — 9,75 м.  
Материалы: металлический каркас, деревянная рейка, монолитный поликарбонат.  
В центральной части крайней секции на всю высоту конструкции устанавливаются металлические стержни для размещения металлической объёмной карты завода АВТОВАЗ.



Вариант 2 - установка карты на перголу (поворот в сторону спортивной площадки), установка скамей двухсторонних, длиной 2 м, в соответствии с дизайн-кодом)

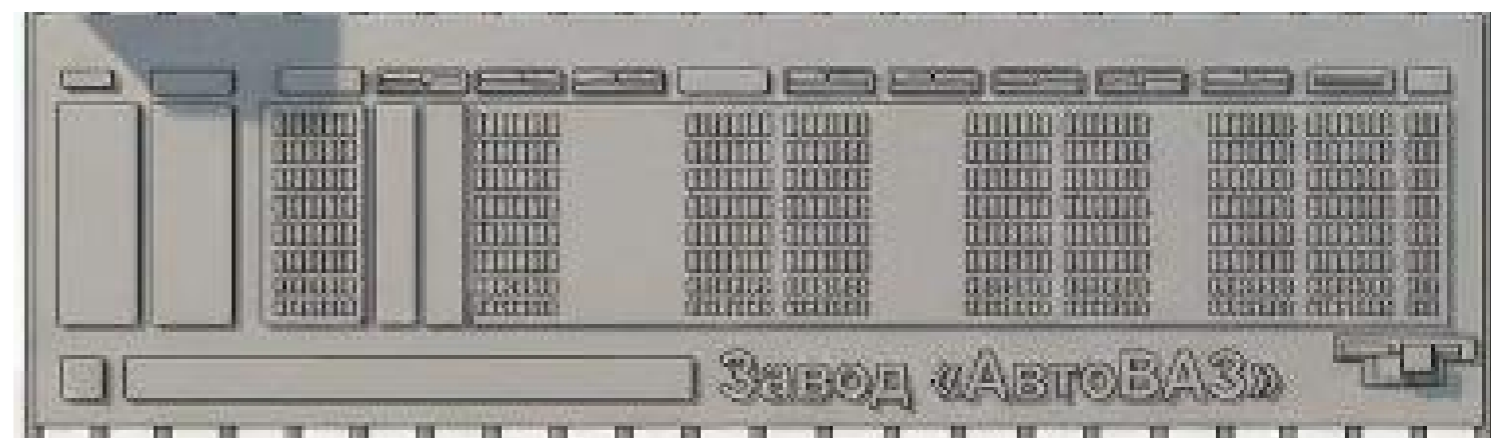
Вариант 2 - установка карты на перголу (поворот в сторону площади с арт-объектом и памятником)



Установка перголы с картой АВТОВАЗа (1 шт)

Объёмная карта «Завод в миниатюре»  
Габариты: длина 3,1 м, высота 1,8 м. Материал: металл.

На карте отображено расположение основных цехов, а также методом травления нанесён текст, описывающий ключевые технологические процессы, происходящие в них. Схематично показан путь создания автомобиля. Дополнительно на поверхность нанесён QR-код, позволяющий перейти на интернет-ресурсы для более подробного знакомства с технологией и этапами производства.



# Сквер Виктора Николаевича Полякова

## Арт-объект "Нива"

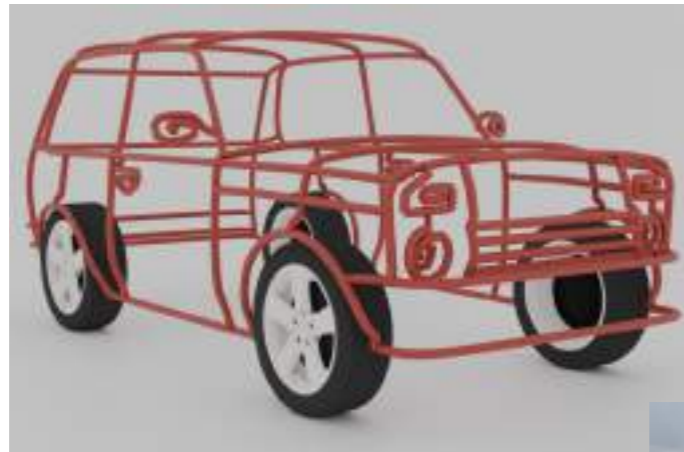
Установка арт-объекта "Нива", 1 шт



Вариант 2



Вариант 2:  
Бронзовый памятник - выполняется в виде бронзовой скульптуры на постаменте или без него. Предусматривается возможность посадки посетителей внутрь автомобиля для фотографирования (требуется разработка интерьера).



Возможный вариант исполнения.



Вариант 3



Вариант 3:  
Стилизованная конструкция - собирается из металлических элементов (труб, пластин, окрашенной арматуры) с возможностью интерактивного взаимодействия.



Рассматриваются три варианта исполнения:

Вариант 1.

Павильон. Конструкция: металл, стекло. Габариты в плане: 4 x 6 м, высота - 3,5 м. Нива выполняется из оригинального автомобиля - используется реальный автомобиль «Нива» как готовый арт-объект. Требуется благоустройство прилегающей площадки: укладка брусчатки (150 м<sup>2</sup>).



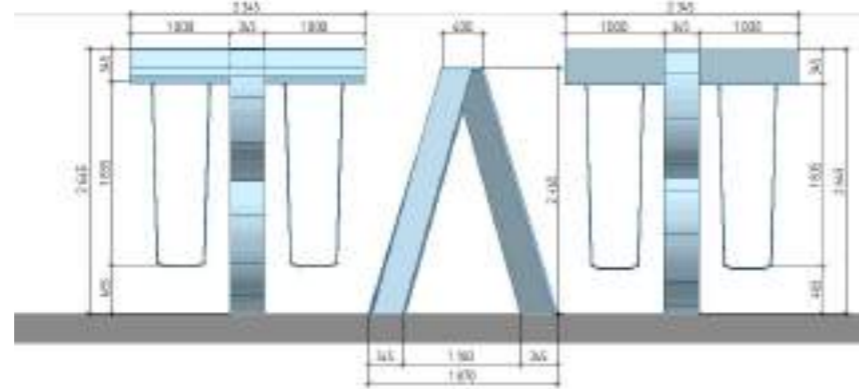
# Сквер Виктора Николаевича Полякова Амбиграммы "НИВА-ЛАДА" и "ТЛТ-ВАЗ"

## Амбиграмма "НИВА-ЛАДА"

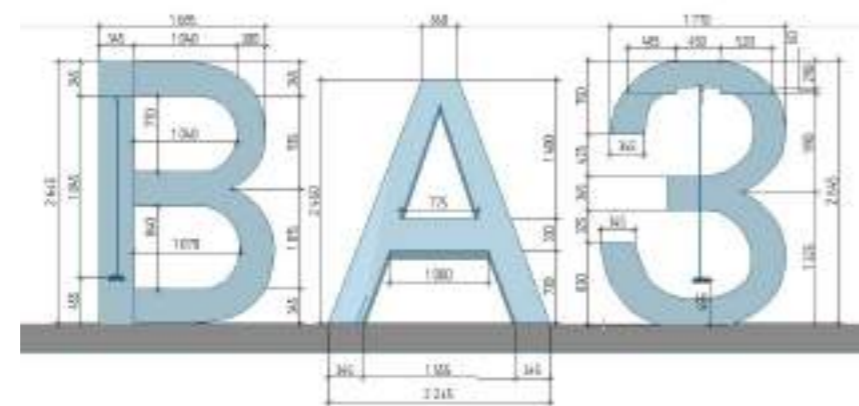


Установка амбиграммы НИВА-ЛАДА (1 шт)

## Амбиграмма "ТЛТ-ВАЗ"



Установка амбиграммы ВАЗ-ТЛТ (1 шт)



**Амбиграмма** – это шрифтовая композиция, выполненная таким образом, что одна и та же надпись может быть прочитана с двух разных точек обзора (например, с противоположных сторон).  
В данном проекте амбиграммы представляют собой металлические конструкции (сталь с порошковой окраской) с деревянными брусками для сидений. Объекты совмещают несколько функций: скамьи для отдыха, качели, фотозоны. Надписи, зашифрованные в амбиграммах: «НИВА-ЛАДА» и «ВАЗ-ТЛТ» (по 4 и 3 буквы). Для предотвращения вытаптывания газона грунт под объектами укрепляется георешёткой.



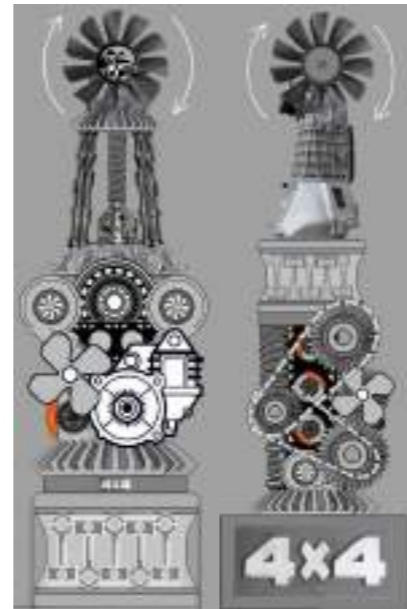
## Сквер Виктора Николаевича Полякова Динамическая скульптура "Сердце машины"

Установка динамического арт-объекта "Сердце машины"



Арт-объект «Сердце машины»

Метафора автомобильного двигателя. Кинетическая скульптура из металла: часть элементов вращается механически, часть — под воздействием ветра. Параметры:  $h = 5,5$  м, основание  $d = 1,5$  м.



Установка люков для маршрута "Юбилейный"



Люки выполняются из металла (чугун), диаметр люка - 0,9 м, размер платформы - 1x1 м.

На площади около павильона располагается маршрут, рассказывающий о хронике юбилеев АвтоВАЗа. Люки будут расположены в хронологическом порядке на площадке в направлении против часовой стрелки.

Люки маршрута "Юбилейный"



# Сквер Виктора Николаевича Полякова. Визуализации

## Визуализация входной зоны со стороны ул. Фрунзе

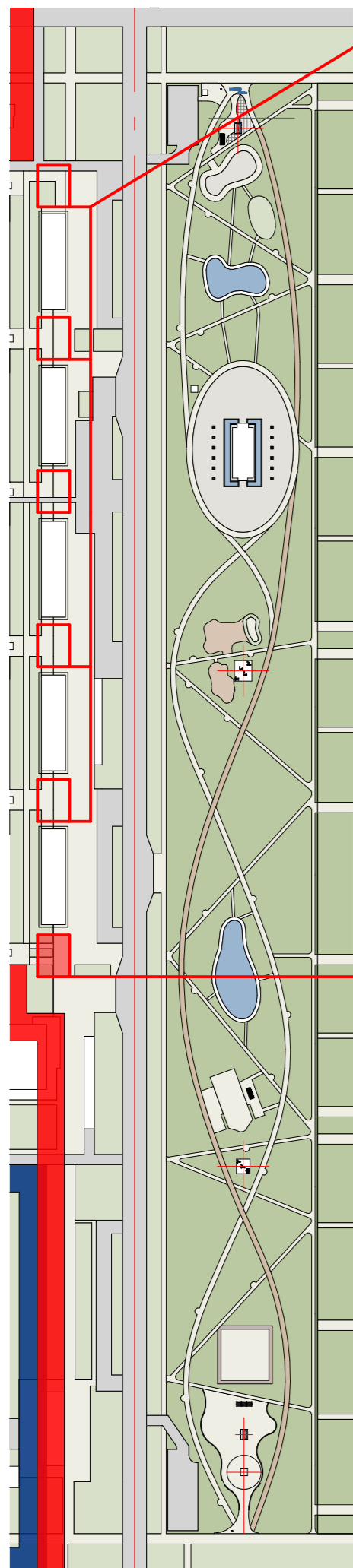
Входная зона со стороны улицы Фрунзе



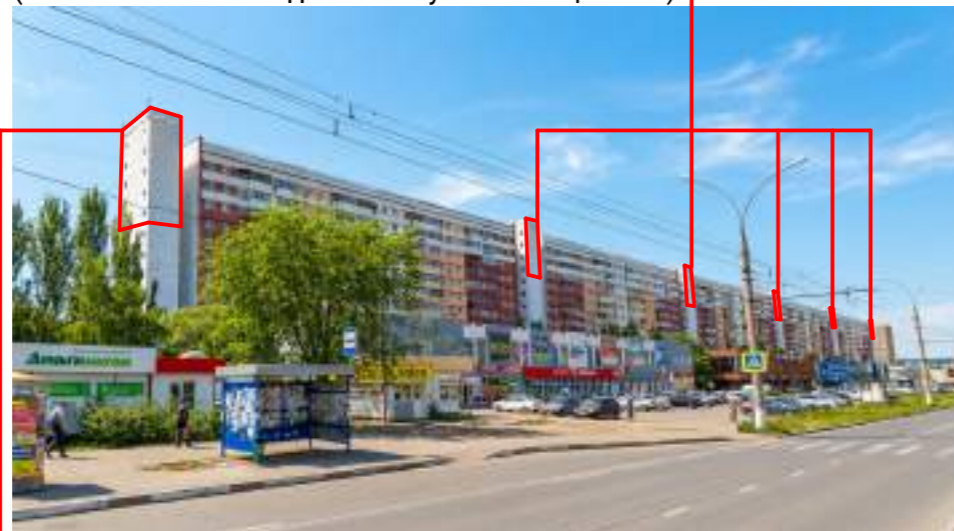
Визуализация входной зоны со стороны Приморского бульвара



Входная зона со стороны Приморского бульвара



Место для размещения последующих муралов  
(5 лестничных блоков дома 56 по ул. Революционной)



Место для размещения мурала (лестничный блок  
дома 56 по ул. Революционной)

Мурал расположен на двух стенах лестничного блока дома № 56 по улице Революционной, напротив сквера Виктора Николаевича Полякова. Тематически он посвящён развитию автомобильной промышленности. В центре композиции – молодой инженер с электронным планшетом, рассматривающий современную модель автомобиля и сопоставляющий её с изображением на экране. На дорожном полотне за современной моделью, в качестве ретроспективы, представлены «Нива» и первый автомобиль Волжского автомобильного завода – ВАЗ-2101. Мурал выполнен в фирменных цветах АВТОВАЗа.



## Мурал напротив сквера Виктора Николаевича Полякова Мурал с юбилейной тематикой АВТОВАЗа



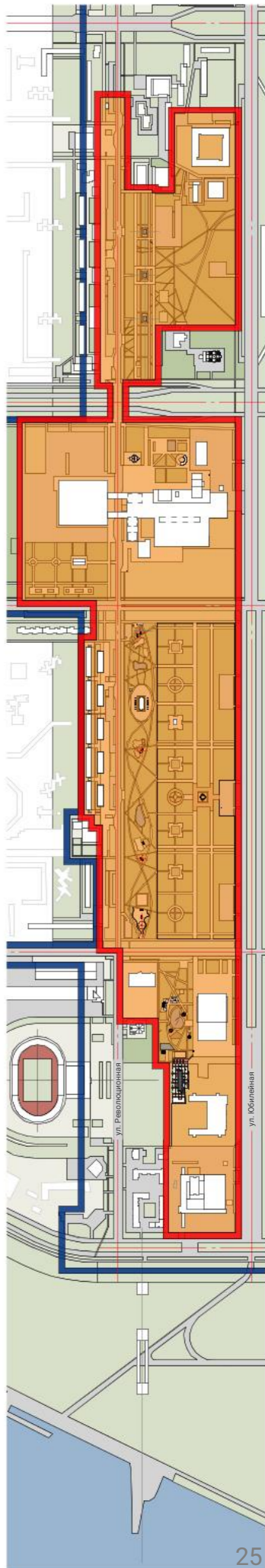
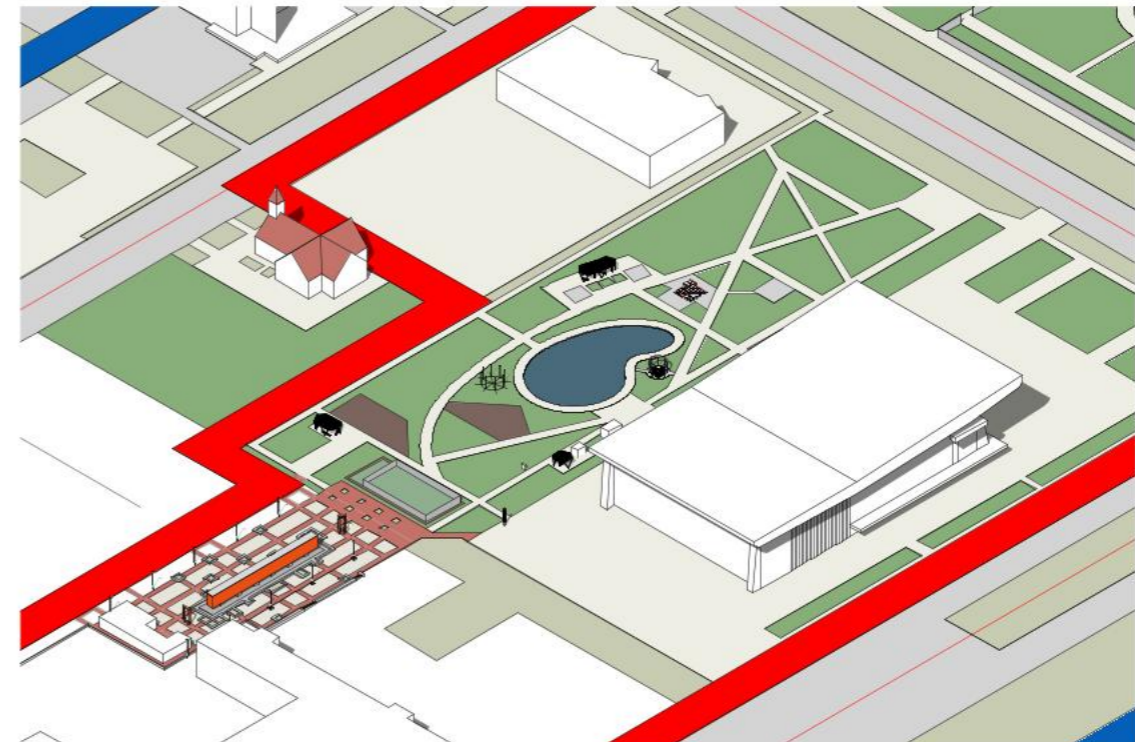
## 4. Итальянский сквер



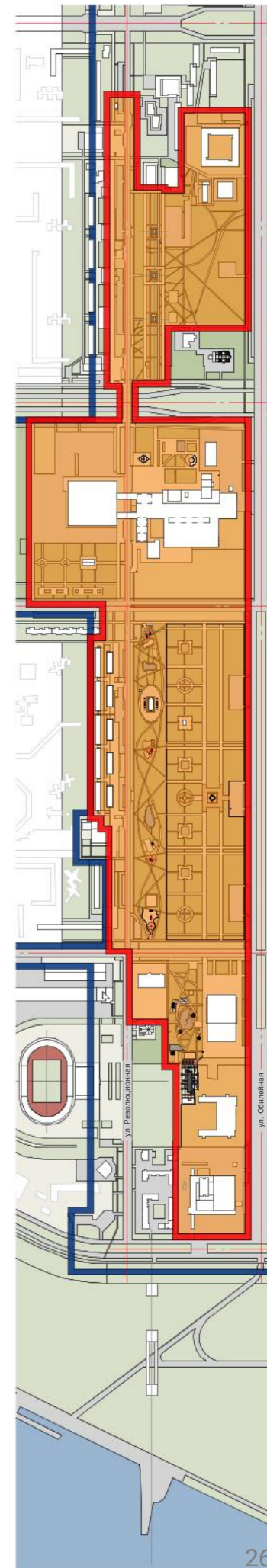
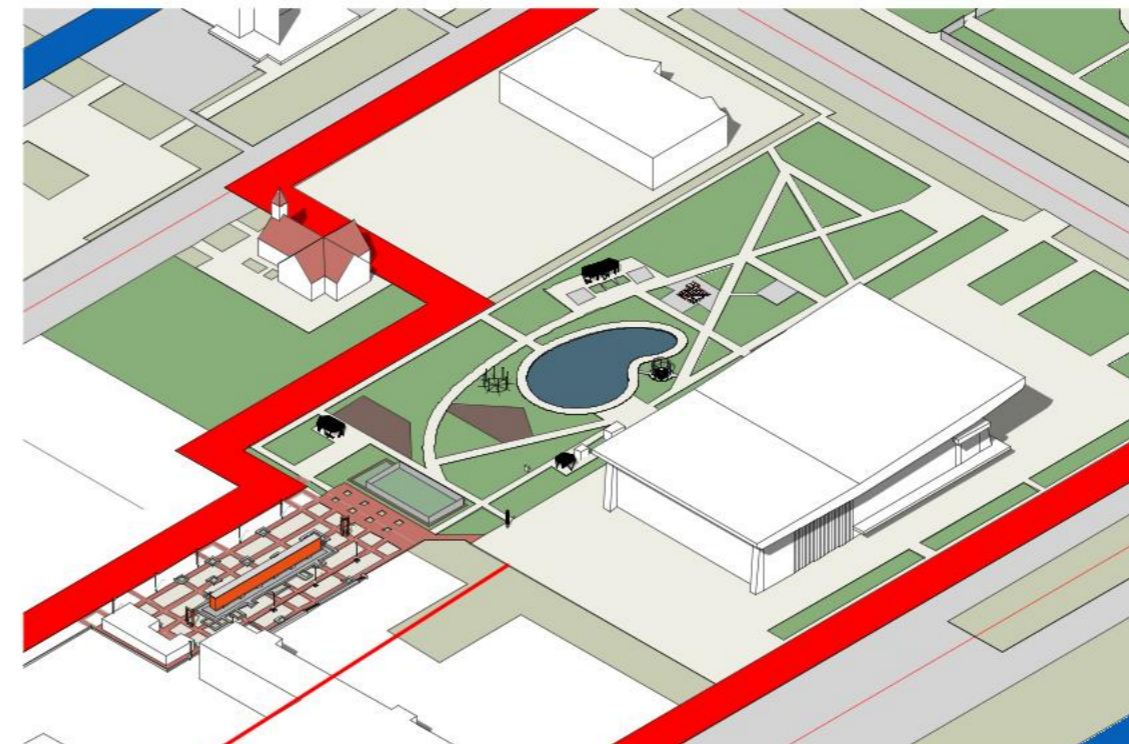
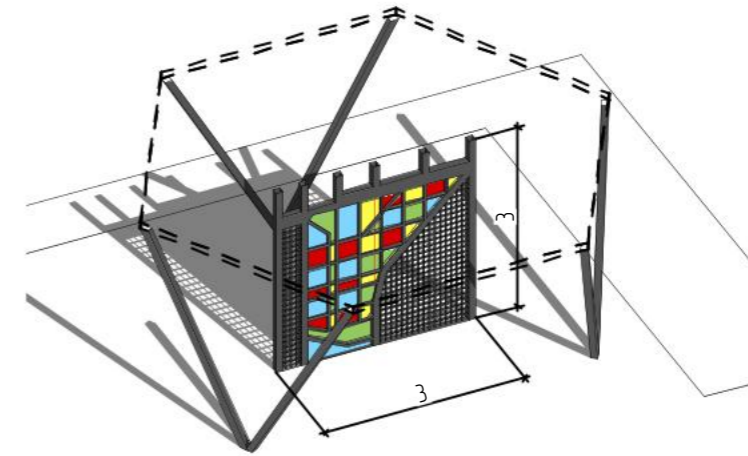
В феврале 2014 года в мэрию Тольятти поступила инициатива от гражданина Италии Джорджио Вердучи (генерального директора компании «Аутокомпонент Инжиниринг-2») и Поволжского института Итальянской культуры. В основу проекта легли идеи молодого архитектора из Неаполя Андреа Скопеллити, предложившего создать мультифункциональное пространство с разнообразными элементами итальянской культуры.



Проект Скопеллити победил в конкурсе Фонда Тольятти, проведенном в 2014 году. Позже, в марте 2018 года, идею создания сквера поддержали горожане в ходе общегородского опроса «Горожане решают». В настоящее время сквер востребован как жителями, так и гостями города. К скверу примыкает популярная площадь у стель-панно «Радость труда», также являющаяся точкой притяжения посетителей.



# Итальянский сквер. Предлагаемые объекты.



Установка знака "Остановка туристических автобусов"



## Итальянский сквер

### Установка пергол

В Итальянском сквере ощущается недостаток тени, поэтому проектом предлагается установка пергол двух типов:

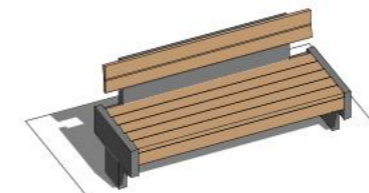
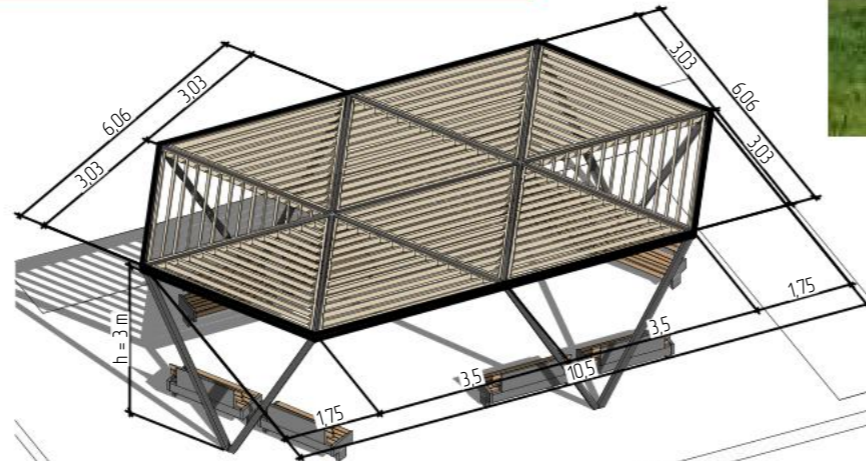
- Вид 1 — габариты 10,5 × 6 м;
- Вид 2 — габариты 14 × 6 м.

В основе формообразования обеих пергол — шестиугольник, напоминающий соцветие. Конструкция выполнена из устойчивого металлического каркаса; верх отделан деревянной рейкой и монолитным поликарбонатом.

Под перголами предусмотрена установка скамей в соответствии с дизайн-кодом:

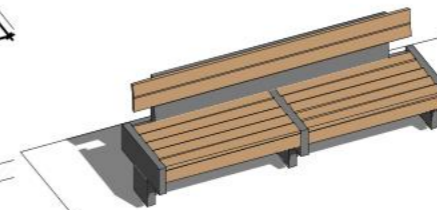
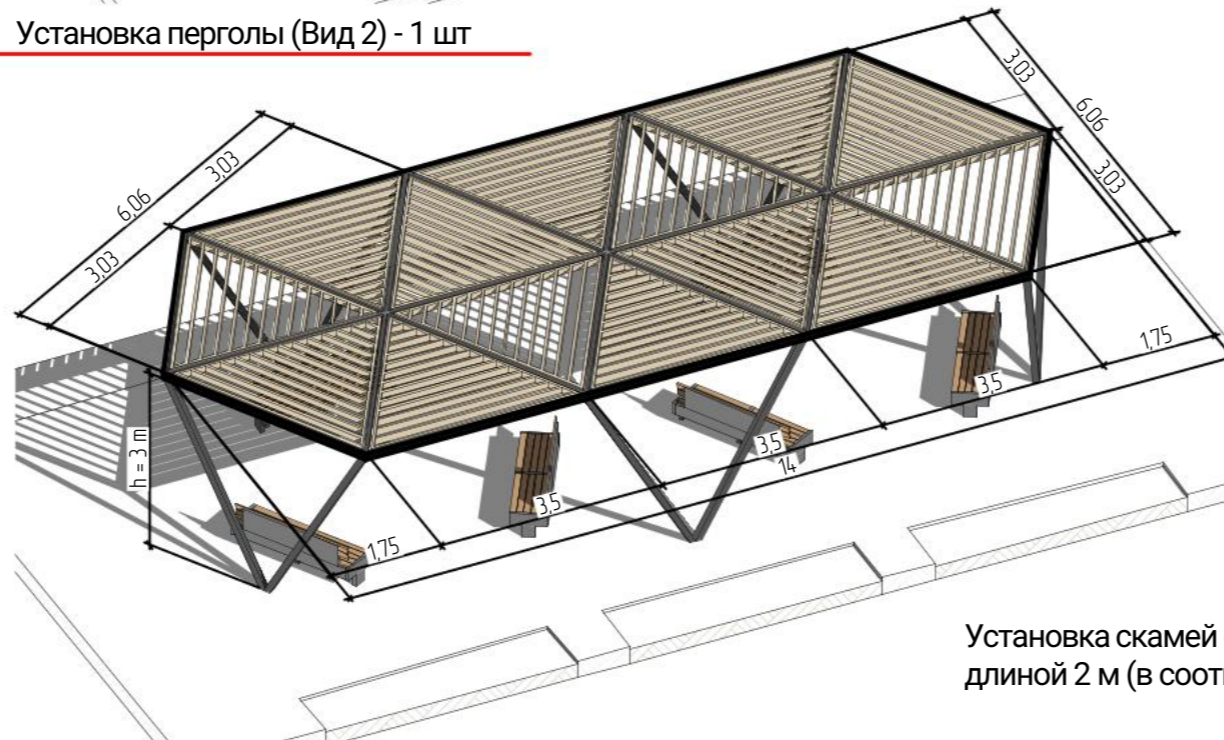
- под перголой «Вид 1» — 8 односторонних скамей длиной 1,5 м;
- под перголой «Вид 2» — 6 односторонних скамей со спинкой длиной 2 м.

Установка перголы (Вид 1) - 1 шт



Установка скамей односторонних со спинкой, длиной 1,5 м (в соответствии с дизайн-кодом) - 8 шт

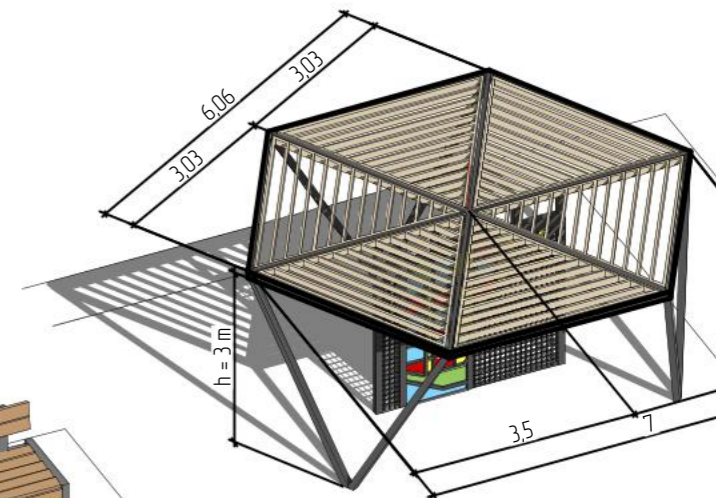
Установка перголы (Вид 2) - 1 шт



Установка скамей односторонних со спинкой, длиной 2 м (в соответствии с дизайн-кодом) - 6 шт



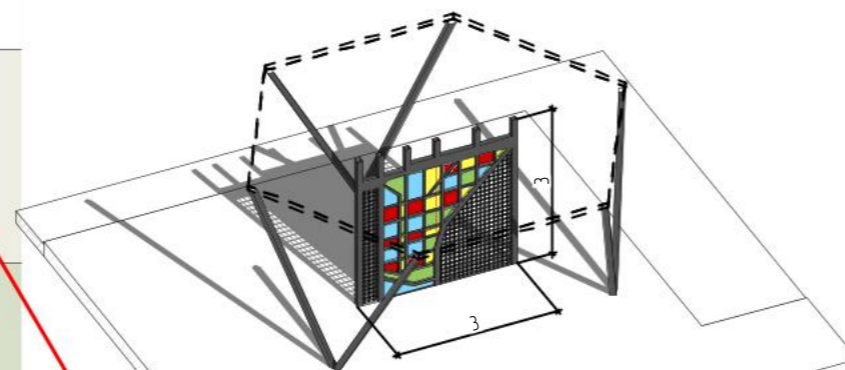
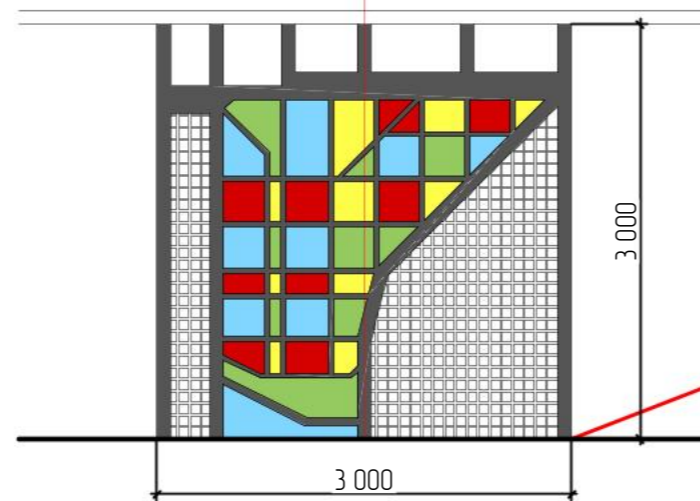
См. лист 31 - Арт-объект "Идеальный город"  
Перголы объединены в единую систему, в которую также входит арт-объект, включающий карту Автозаводского района, выполненную с использованием витража из монолитного поликарбоната



## Итальянский сквер

### Арт-объект "Идеальный город" (карта Автозаводского района)

Установка арт-объекта "Идеальный город"

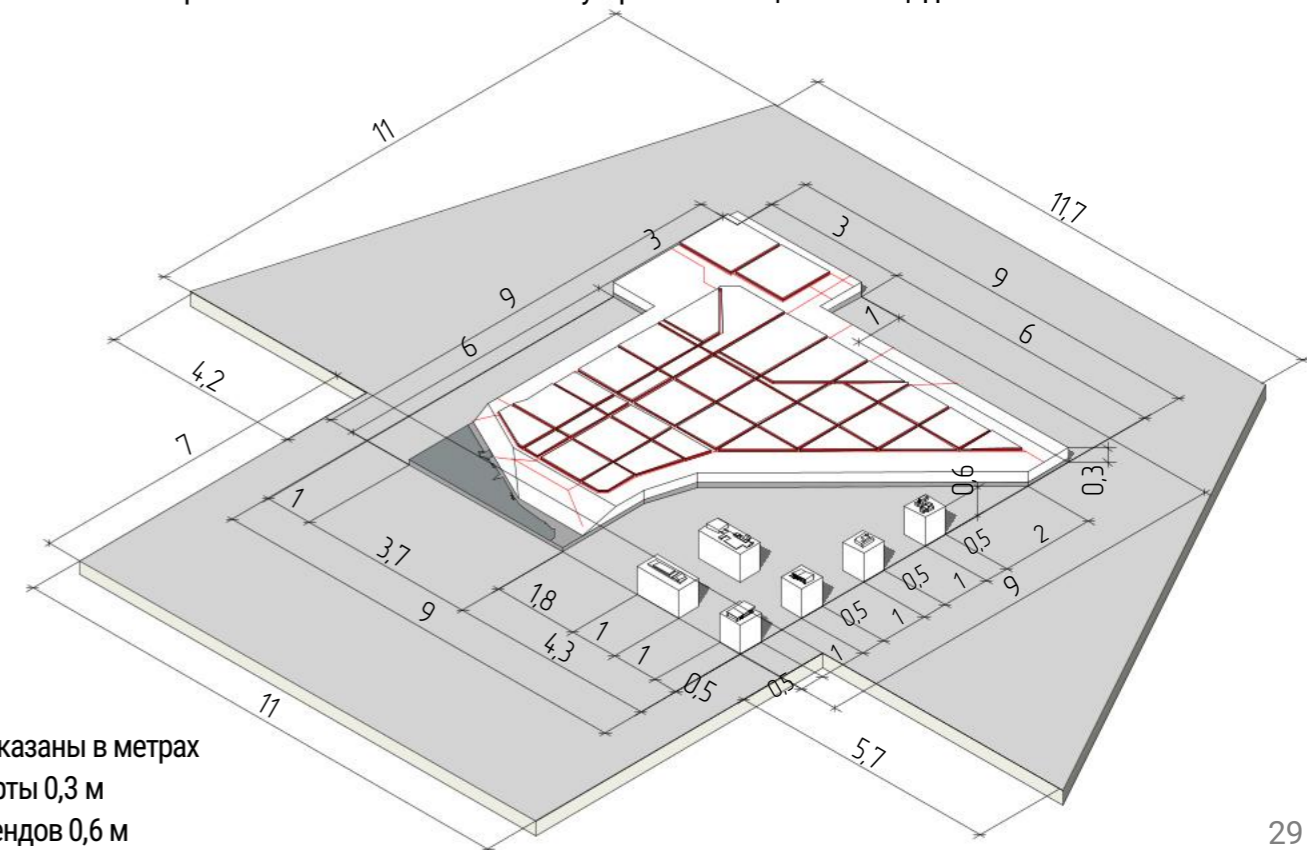


Установка перголы с картой Автограда



**Пергола с картой-витражом** расположена у Дворца спорта «Волгарь», вблизи парковки туристических автобусов. Карта-витраж показывает планировочную квартальную структуру Автозаводского района как одну из его градостроительных идентичностей. Конструкция выполнена из металлического окрашенного каркаса и монолитного цветного поликарбоната.

На невысоком постаменте размещается **карта**, выполненная из серого гранита, металла и мозаики. Поверхность карты расположена на уровне глаз взрослого человека. По периметру постамента устанавливаются тумбы с макетами уникальных зданий в стиле советского модернизма. Для размещения объекта требуется устройство мощёной площадки на 250 м<sup>2</sup>.



Размеры указаны в метрах  
Высота карты 0,3 м  
Высота стенов 0,6 м

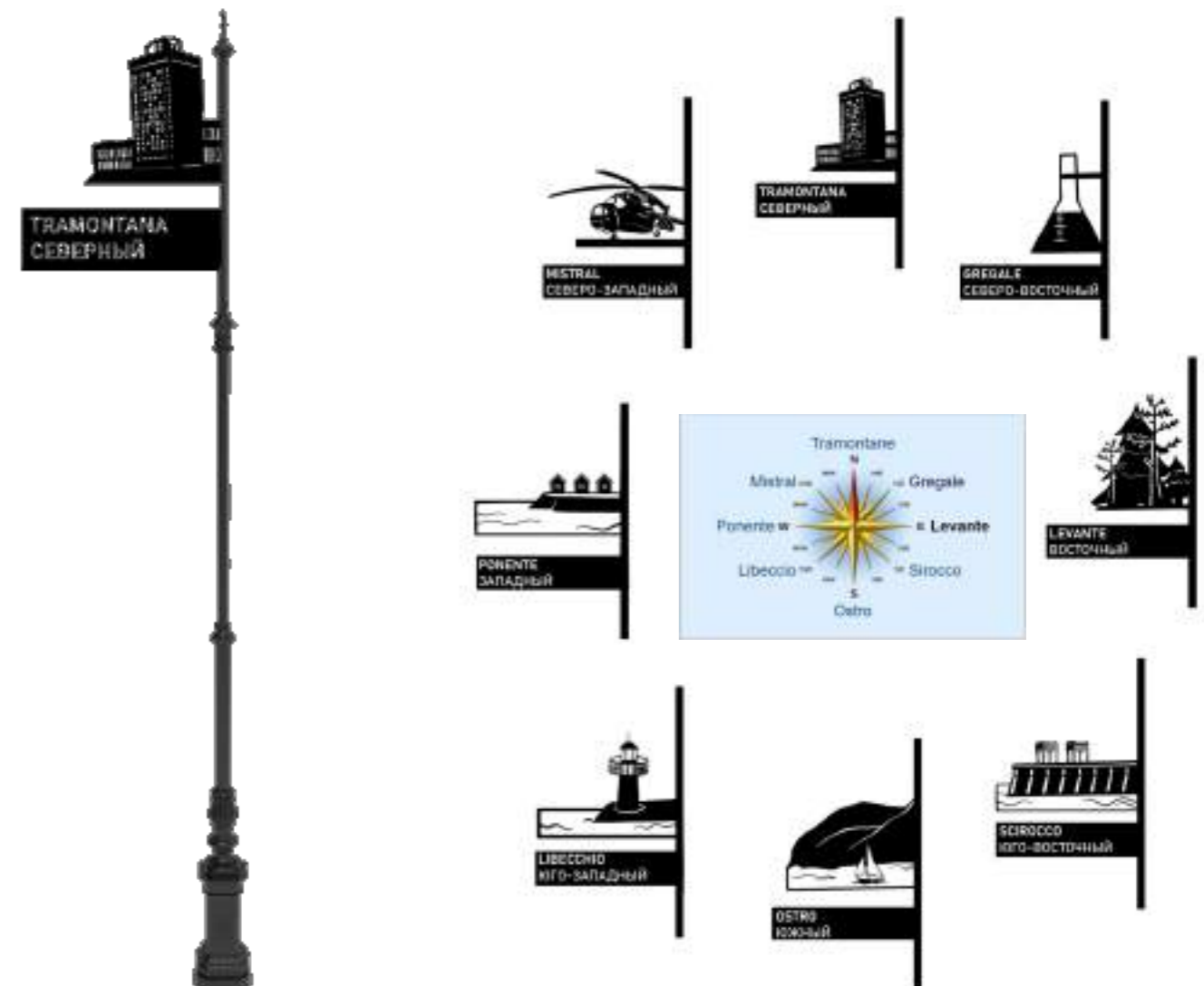
## Итальянский сквер Флюгеры "Ветра Италии"

Концепция флюгеров основана на итальянской традиции именования ветров (поненте, мистраль, леванте, остро, грегале, сирокко, трамонтана, либеккио). Каждый флюгер привязан к конкретному географическому объекту, расположенному по направлению от сквера:

- ГЭС;
- Куйбышевское водохранилище;
- села в окрестностях Тольятти;
- лесные массивы;
- Парковый комплекс истории техники им. К.Г. Сахарова;
- промышленная зона (химические заводы);
- Жигулёвские горы;
- АВТОВАЗ.

Восемь флюгеров установлены по кругу, ориентированному по сторонам света. Направление ветра определяется по тому флюгеру, чей указатель совпадает с символическим изображением соответствующего объекта.

Установка флюгеров "Ветра Италии"  
Высота 4,5 м, металл, окраска



## Итальянский сквер

### Функциональный арт-объект "Связь времён"

Арт-объект «Связь времён» представляет собой бетонную скамью, отделанную мозаичными панно. Сюжеты мозаики повествуют о связи времен и культур: в итальянских пейзажах (в том числе на фоне моста через реку По, на которой стоит Турин) изображён челн, отсылающий к логотипу Лады; в панно с волжскими пейзажами, в свою очередь, появляется традиционная итальянская лодка – сандола.

Мозаичные композиции включают символы и образы Волги, Жигулёвских гор, Жигулёвской ГЭС, Альп, других итальянских пейзажей, а также элементы природы, архитектурных достопримечательностей и национальную символику обеих стран.

Установка арт-объекта "Связь времён"

Диаметр внутреннего кольца - 2 м  
Сегмент лавки: длина 1 м, ширина 0,6 м  
Размер мозаичного блока 0,7 м x 0,7 м x 0,2 м

