

ТОЛЬЯТТИНСКИЙ ГОСУДАРСТВЕННЫЙ УНИВЕРСИТЕТ  
ИНСТИТУТ ФИНАНСОВ, ЭКОНОМИКИ И УПРАВЛЕНИЯ

**УЧЕБНО-МЕТОДИЧЕСКОЕ ПОСОБИЕ  
ПО ВЫПОЛНЕНИЮ И ЗАЩИТЕ ВЫПУСКНОЙ  
КВАЛИФИКАЦИОННОЙ РАБОТЫ (МАГИСТЕРСКОЙ  
ДИССЕРТАЦИИ) ДЛЯ СТУДЕНТОВ, ОБУЧАЮЩИХСЯ  
ПО НАПРАВЛЕНИЮ ПОДГОТОВКИ МАГИСТРОВ  
27.04.07 НАУКОЕМКИЕ ТЕХНОЛОГИИ И ЭКОНОМИКА  
ИННОВАЦИЙ  
НАПРАВЛЕННОСТЬ (ПРОФИЛЬ) «ПРОЕКТИРОВАНИЕ И  
УПРАВЛЕНИЕ ИННОВАЦИОННЫМИ СИСТЕМАМИ»**

Учебно-методическое пособие по выполнению и защите выпускной квалификационной работы (магистерской диссертации) для обучающихся по направлению подготовки 27.04.07 Наукоемкие технологии и экономика инноваций, направленность (профиль) «Проектирование и управление инновационными системами» очной формы обучения. – Тольятти: ТГУ, 2025.

Учебно-методическое пособие предназначено для выполнения и защиты выпускной квалификационной работы (магистерской диссертации) для обучающихся по направлению подготовки 27.04.07 Наукоемкие технологии и экономика инноваций, направленность (профиль) «Проектирование и управление инновационными системами» очной формы обучения.

## Содержание

Введение.....	4
1. Область применения.....	5
2. Цели и задачи выпускной квалификационной работы (магистерской диссертации) .....	6
3. Руководство выпускной квалификационной работы (магистерской диссертации) .....	8
4. Этапы выполнения и представления на защиту выпускной квалификационной работы (магистерской диссертации) .....	8
5. Выбор, утверждение темы выпускной квалификационной работы (магистерской диссертации) и закрепление научного руководителя.....	9
6. Примерная тематика выпускных квалификационных работ (магистерских диссертаций) по направлению подготовки магистра 27.04.07 Наукоемкие технологии и экономика инноваций, направленность (профиль) «Проектирование и управление инновационными системами» .....	11
7. Подбор и систематизация литературы по избранной теме.....	11
8. Составление и утверждение плана выпускной квалификационной работы (магистерской диссертации) .....	14
9. Оформление выпускной квалификационной работы (магистерской диссертации) в соответствии с требованиями, предъявляемыми к ней .....	14
9.1. Требования к структуре выпускной квалификационной работы .....	14
9.2. Требования, предъявляемые к оформлению выпускной квалификационной работы .....	21
10. Процедура проверки выпускной квалификационной работы (магистерской диссертации) в системе «Антиплагиат. ВУЗ».....	22
11. Предварительная защита выпускной квалификационной работы (магистерской диссертации) .....	23
12. Рецензирование выпускной квалификационной работы .....	24
13. Порядок защиты выпускной квалификационной работы (магистерской диссертации) .....	25
Заключение .....	26
Список используемой литературы и используемых источников.....	27

## **Введение**

Выпускная квалификационная работа (магистерская диссертация) является завершающим этапом для обучающихся по направлению подготовки 27.04.07 Наукоемкие технологии и экономика инноваций, направленность (профиль) «Проектирование и управление инновационными системами» в высшем учебном заведении и направлена на систематизацию, закрепление и углубление знаний, умений, навыков и эффективное их применение при решении конкретных задач в сфере управления региональной инновационной системой.

Выпускная квалификационная работа (магистерская диссертация) является результатом самостоятельной творческой работы обучающихся по направлению подготовки 27.04.07 Наукоемкие технологии и экономика инноваций, направленность (профиль) «Проектирование и управление инновационными системами». Качество ее выполнения позволяет дать дифференцированную оценку выпускнику и его способности эффективно выполнять свои будущие профессиональные обязанности.

В данном учебно-методическом пособии раскрываются основные цели и задачи выпускной квалификационной работы (магистерской диссертации), указаны этапы выполнения, представления на предварительную защиту и ее защиту.

Таким образом, данное учебно-методическое пособие является руководством по выполнению и защите выпускной квалификационной работы (магистерской диссертации) для обучающихся по направлению подготовки 27.04.07 Наукоемкие технологии и экономика инноваций, направленность (профиль) «Проектирование и управление инновационными системами» очной формы обучения.

## **1. Область применения**

Учебно-методическое пособие по выполнению и защите выпускной квалификационной работы (магистерской диссертации) является обязательным элементом основной образовательной программы высшего образования. Время, отводимое на подготовку и ее, определяется ФГОС ВО, уровень высшего образования: магистратура, учебными планами и ежегодными графиками учебного процесса.

Учебно-методическое пособие определяет основные функции руководителей выпускных квалификационных работ.

Порядок допуска к защите и порядок ее защиты перед итоговой экзаменационной комиссией регламентируется Положением о магистратуре Тольяттинского государственного университета.

В настоящем документе использованы ссылки на следующие локальные акты ТГУ:

- Устав ТГУ;
- Положение о выпускной квалификационной работе;
- Положение о государственной итоговой (итоговой) аттестации выпускников университета;
- Положение об основной профессиональной образовательной программе высшего образования ТГУ;
- Порядок обеспечения самостоятельности выполнения письменных работ в ТГУ;
- Порядок хранения выпускных квалификационных работ;
- Порядок размещения текстов выпускных квалификационных работ в электронно-библиотечной системе ТГУ;
- Методические указания по оформлению выпускных квалификационных работ по программам бакалавриата, программам специалитета, программам магистратуры ТГУ.

## **2. Цели и задачи выпускной квалификационной работы (магистерской диссертации)**

Выпускная квалификационная работа представляет собой самостоятельную и логически завершённую работу, выполненную обучающимся под руководством научного руководителя, связанную с решением задач того вида (видов) деятельности, к которым готовится магистр (научно-исследовательской, научно-педагогической, проектной, опытной, организационно-управленческой, опытно-конструкторской, технологической, творческой, педагогической и др.) [1].

При выполнении выпускной квалификационной работы обучающийся должен показать свою способность и умение, опираясь на полученные углубленные знания, умения и сформированные общекультурные и профессиональные компетенции, самостоятельно решать на современном уровне задачи своей профессиональной деятельности, профессионально излагать специальную информацию, научно аргументировать и защищать свою точку зрения [1].

Основная цель выпускной квалификационной работы (магистерской диссертации) состоит в достижении обучающимся необходимого уровня знаний, компетенций, умений и навыков, позволяющих ему успешно воздействовать на объекты региональной инновационной системы и добиваться высоких технико-экономических показателей их развития в долгосрочной перспективе.

Сопутствующими целями выпускной квалификационной работы (магистерской диссертации) являются:

- выявление недостатков знаний, компетенций, умений и навыков, препятствующих адаптации выпускника к профессиональной деятельности в области инновационных систем в организациях различного профиля или органах власти различного уровня;
- определение квалификационного уровня выпускника в сфере управления региональными инновационными системами;

- подготовка конкретного плана мероприятий по совершенствованию системы управления объекта исследования;
- создание основы для последующего роста квалификации выпускника в выбранной им области приложения знаний, умений и навыков и др.;
- овладение теоретическими знаниями и практическими навыками для подготовки, принятия и реализации эффективных решений в управлении региональными инновационными системами;
- формирование профессиональных компетенций в области управления региональными инновационными системами;
- проведение системных исследований управления и экономической среды, а также практической реализации полученных знаний.

Для достижения поставленных целей обучающийся должен решить следующие задачи:

- определить область исследования региональной инновационной системы в соответствии с собственными интересами и квалификацией;
- выбрать тему выпускной квалификационной работы;
- обосновать актуальность избранной темы, сформулировать цель и задачи, определить предмет и объект исследований;
- исследовать и проанализировать теоретические и методические положения, нормативно-техническую документацию, статистические материалы, законодательные акты, справочную и периодическую литературу, труды отечественных и зарубежных авторов в соответствии с выбранной темой магистерской диссертации;
- определить и сформулировать проблемы развития объектов исследования, выявить причины их возникновения и факторы, способствующие и препятствующие их разрешению, дать прогноз возможного развития событий и учесть возможные риски функционирования региональной инновационной системы;
- оценить целесообразность использования для достижения цели выпускной квалификационной работы системных, экономико-

математических, статистических, логико-структурных и других методов исследования поведения организационных систем;

- выявить специфику объектов исследования согласно выбранной темы;

- обосновать научную новизну работы;

- разработать инструментарий проводимого исследования;

- подготовить данные для составления обзоров и научных исследований;

- разработать и обосновать стратегии развития и функционирования объекта исследования;

- разработать мероприятия по повышению эффективности деятельности объекта исследований;

- оформить результаты выпускной квалификационной работы в соответствии с действующими стандартами и требованиями норм контроля.

### **3. Руководство выпускной квалификационной работы (магистерской диссертации)**

Руководство выпускными квалификационными работами (магистерскими диссертациями) осуществляется научными руководителями, требования к которым и их функции регламентируются Положением о магистратуре [2]. При этом, научный руководитель каждому обучающемуся назначается из числа высококвалифицированных специалистов (докторов или кандидатов наук), осуществляющих научные исследования по тематике магистерской программы.

### **4. Этапы выполнения и представления на защиту выпускной квалификационной работы (магистерской диссертации)**

Выполнение и представление на защиту выпускной квалификационной работы (магистерской диссертации) предполагает следующие этапы:



1. Выбор, утверждение темы выпускной квалификационной работы (магистерской диссертации) и закрепление научного руководителя.
2. Подбор и систематизация литературы по избранной теме.
3. Составление и утверждение плана выпускной квалификационной работы (магистерской диссертации).
4. Оформление выпускной квалификационной работы (магистерской диссертации) в соответствии с требованиями, предъявляемыми к ней.
5. Проверка выпускной квалификационной работы (магистерской диссертации) на оригинальность;
6. Прохождение предварительной защиты выпускной квалификационной работы (магистерской диссертации);
7. Рецензирование выпускной квалификационной работы (магистерской диссертации);
8. Публичная защита выпускной квалификационной работы (магистерской диссертации).

## **5. Выбор, утверждение темы выпускной квалификационной работы (магистерской диссертации) и закрепление научного руководителя**

При выборе темы выпускной квалификационной работы (магистерской диссертации) магистрант должен руководствоваться:

- ее актуальностью для конкретных субъектов (объектов исследования);
- научными интересами департамента магистратуры (бизнес-программ);
- возможностью доступа и получения фактических данных о результатах управленческой и хозяйственной деятельности объекта исследования и готовностью руководства организации, органа власти к сотрудничеству с обучающимся;

- собственными приоритетами и интересами, связанными с последующей профессиональной деятельностью;
- наличием необходимого объема информации для выполнения работы.

Общие требования к назначению, порядку разработки и выбору темы выпускной квалификационной работы (магистерской диссертации) регламентируются Положением о выпускной квалификационной работе ТГУ. Тематика разрабатывается руководителем магистерской программы. Тема определяется научным руководителем совместно с обучающимся, указывается на титульном листе индивидуального плана, обучающегося [1].

Тема работы утверждается руководителем института финансов, экономики и управления в установленном порядке. Обучающийся имеет право самостоятельно выбрать и обосновать тему работы, не входящую в перечень тем, разработанных институтом финансов, экономики и управления, но соответствующую направлению и профилю обучения.

Студент определяет конкретную тему выпускной квалификационной работы (магистерской диссертации) совместно с руководителем.

Темы выпускных квалификационных работ с указанием научных руководителей утверждаются распоряжением директора института финансов, экономики и управления в срок не позднее чем за 6 месяцев до даты начала итоговой аттестации [1].

Обучающемуся следует помнить, что формулировка темы выпускной квалификационной работы (магистерской диссертации), Ф.И.О. научного руководителя, утвержденные приказом ректора, подлежат изменению в исключительных случаях.

**6. Примерная тематика выпускных квалификационных работ  
(магистерских диссертаций) по направлению подготовки магистра  
27.04.07 Наукоемкие технологии и экономика инноваций,  
направленность (профиль) «Проектирование и управление  
инновационными системами»**

1. Управленческие технологии в системе управления наукоемкими проектами.
2. Направления развития инновационных систем.
3. Новые модели инновационных систем.
4. Направления повышения эффективности функционирования инновационной системы.
5. Направления совершенствования организации работы органов управления инновационной системой
6. Оптимизация взаимодействия институтов инновационной системы.
7. Новые модели инновационных комплексов.
8. Развитие аналитического обеспечения в управлении инновационной системой
9. Развитие инструментов управления при реализации государственной политики в сфере научно-технического развития
10. Развитие информационного обеспечения управления инновационной системой
11. Развитие системы мотивации и стимулирования акторов инновационной системы
12. Развитие системы мониторинга и контроля функционирования инновационной системы
13. Развитие системы организации обучения, подготовки, переподготовки и повышения квалификации акторов инновационной системы

14.Реализация государственной политики в отношении инновационной деятельности

15.Совершенствование системы управления инновационной системой

16.Совершенствование системы управления транзакционными издержками инновационной системы.

17.Совершенствование системы управления контрактами в инновационной системе.

18.Совершенствование системы управления цифровой трансформацией инновационной системы.

19.Совершенствование стратегического планирования в инновационной системе.

20.Развитие объектов инновационной инфраструктуры.

21.Развитие институтов инновационной системы.

## **7. Подбор и систематизация литературы по избранной теме**

Подбирая литературу, обучающемуся следует обращаться к нормативно-законодательной базе, к учебным, научным изданиям последних лет, отражающим действующую практику государственного управления, стратегию научно-технологического развития, стратегического и проектного управления, а также анализа инновационных систем на национальном, региональном и локальном уровнях. Самостоятельная работа при подборе литературы не исключает систематические консультации с научным руководителем (в частности, с его помощью привлекаются новейшие издания и инструктивные материалы).

Обучающемуся следует усилить обзор современных нормативных документов, новой специальной литературы по теме исследования. Особенно важно ознакомиться с публикациями, помещенными в научных журналах, относящимися к избранной теме.

После обсуждения с руководителем библиографических источников, обучающийся начинает самостоятельное изучение каждого из них. В процессе подбора литературы по теме работы кроме нормативно-законодательных документов необходимо изучить учебники, учебные и практические пособия, монографии и статьи в периодических изданиях.

Для постепенного накопления знаний обучающемуся необходимо соблюдать следующую последовательность изучения литературы и обработки фактического материала:

- исследование научной литературы осуществляется перед подбором фактического материала, что способствует глубокому и всестороннему ознакомлению со всеми вопросами теории и практики управления и позволяет критически изучить действующие модели, методы и инструменты управления и подобрать необходимый материал;

- сбор фактического материала, от того, насколько правильно и полно собран фактический материал, зависит своевременное и высококачественное выполнение магистерской диссертации.

Для каждой главы (раздела) работы подбирается соответствующий материал, что обеспечит полноту собранной информации.

Данным, подтверждающим правильность сделанных в работе выводов и критических заключений, необходимо уделять особое внимание. Собранные фактические данные целесообразно подвергнуть счетной и логической проверке. После изучения экономической литературы, сбора и обработки фактического материала, формируется план работы.

В список вносят все литературные источники, правовые и нормативные документы. Библиографический список помещают в конце текстового документа перед приложениями. Библиографический список должен быть оформлен по ГОСТ Р 7.0.5-2008. «Библиографическая ссылка. Общие требования и правила составления».

## **8. Составление и утверждение плана выпускной квалификационной работы (магистерской диссертации)**

План выпускной квалификационной работы (магистерской диссертации) должен полностью раскрывать цель, задачи и ее содержание. Он составляется обучающимся самостоятельно, в его обсуждении и утверждении участвует научный руководитель.

В процессе разработки плана следует выделить основные вопросы, подлежащие исследованию в отдельных разделах работы, и указать каждому разделу соответствующее название.

Таким образом, сформулированные цель и задачи темы, анализ подготовленной информации по исследуемой проблеме служат основой разработки плана. План выпускной квалификационной работы (магистерской диссертации) должен соответствовать теме исследования, отражать ее особенности.

После составления плана его необходимо утвердить у научного руководителя. В ходе выполнения выпускной квалификационной работы (магистерской диссертации) может осуществляться корректировка плана.

## **9. Оформление выпускной квалификационной работы (магистерской диссертации) в соответствии с требованиями, предъявляемыми к ней**

### **9.1. Требования к структуре выпускной квалификационной работы**

В течение всего периода написания выпускной квалификационной работы (магистерской диссертации) обучающийся обязан в установленные сроки отчитываться научному руководителю о процессе ее выполнения.

Предварительно все представляемые материалы должны быть согласованы с научным руководителем и переданы ему на согласование в чистовом варианте.

Объем выпускной квалификационной работы (магистерской диссертации) – 70-130 страниц стандартного печатного текста до

приложений [1]. В приложения должны быть включены формы отчетности объекта исследования и другие документы, использованные при проведении анализа объекта исследования.

Структура выпускной квалификационной работы включает в себя следующие элементы [1]:

- а) титульный лист;
- б) содержание (оглавление);
- в) введение (приложение А);
- г) основную часть, содержащую разделы, главы, пункты;
- д) заключение (приложение Б);
- е) список используемой литературы и (или) источников (не менее 30, в т.ч. не менее 5 источников на английском языке);
- ж) приложения.

К выпускной квалификационной работе прилагается автореферат магистерской диссертации – составленный студентом реферат проведенного им исследования. Объем автореферата – 7-15 страниц стандартного печатного текста. Автореферат магистерской диссертации включает [1]:

- а) общую характеристику работы: актуальность, цель, объект, предмет, задачи исследования; новизну исследования; методы или методологию проведения исследования; теоретическую, научную, практическую значимость исследования; научную обоснованность и достоверность; научные положения и результаты исследования, выносимые на защиту; апробацию результатов исследования; личный вклад автора в исследование; структуру и объем магистерской диссертации;
- б) основное содержание работы;
- в) основные выводы и результаты;
- г) список публикаций, включающий работы по теме диссертации (при наличии).

В автореферате магистерской диссертации необходимо наиболее полно отражать пункты научной новизны и ее результаты.

Пример автореферата представлен в приложении В.

Обучающийся должен соблюдать сроки сдачи отдельных глав (разделов) выпускной квалификационной работы (магистерской диссертации), предусмотренные календарным планом и графиком учебного процесса.

Изложение материала в работе должно быть логичным и последовательным, а именно соблюдать переходы от одной главы к другой, от параграфа к параграфу.

Содержание выпускной квалификационной работы (магистерской диссертации) должно включать: введение, основную часть, состоящую из трех глав, каждая из которых должна быть структурирована не менее 2 и не более 4-5 подразделов (параграфов), заключение, список используемой литературы и используемых источников, приложения.

Во введении описывается актуальность выбранной темы, с учетом нерешенных проблем. Определяется цель работы. Цель формулируется как изучение теоретических и практических вопросов исследуемой темы.

В соответствии с поставленной целью определяются основные задачи, которые необходимо решить для достижения цели.

С целью выявления отраслевой специфики и формулирования пунктов научной новизны в качестве объекта исследования выбирается орган власти или бюджетная организация. Обратите внимание, что объектов исследования должно быть не менее одного.

Выпускная квалификационная работа (магистерская диссертация) должна содержать как научную новизну, так и практическую значимость. Нельзя путать понятия научная новизна и практическая значимость исследования.

Научная новизна должна содержать личные разработки автора.

В выпускной квалификационной работе (магистерской диссертации) к признакам научной новизны можно отнести следующие:

- неизученный ранее предмет исследования; в чем состоит новизна;



- применение ранее использовавшихся методов к новому объекту исследования;
- применение нового метода к ранее изученному объекту исследования;
- постановку уже изученных проблем или задач в новых условиях;
- новые или усовершенствованные модели управления, методологии, методы решения, методики, средства и инструменты.

Научная новизна выпускной квалификационной работы (магистерской диссертации) является важным элементом проведенного исследования, которая определяется новаторским характером данных, полученных в процессе выполнения работы.

Положения, выносимые на защиту – представляют собой те новые, достоверно установленные факты или знания, которые получены в процессе проведенного магистерского исследования, ранее не известные науке.

Научная новизна выпускной квалификационной работы (магистерской диссертации) считается доказанной, если работе:

- имеются обоснованные новаторские решения поставленных задач;
- разработаны новые принципы решения задач;
- исследованы новые явления;
- представлены новые методики;
- из практики выведен новый научный подход;
- сформулирована новая для науки модель объекта/предмета/действия;
- выведена новая научная гипотеза.

В рамках проводимого исследования обучающимся следует выделить не менее 4 результатов (пунктов) научной новизны.

Выпускная квалификационная работа (магистерская диссертация) является первой ступенькой для совершения студентом открытий в науке.

Структура введения представлена в приложении А.

Первая глава (раздел) является теоретической. В процессе работы над теоретической главой (разделом) целесообразно не только изучить имеющиеся литературные источники по проблеме исследования, но и

выявить сходства и различия точек зрения различных авторов, дать их анализ и обосновать собственную позицию по тем или иным аспектам работы. В рамках данной главы (раздела) можно исследовать зарубежный и отечественный опыт в соответствии с темой исследования и дать оценку возможности его использования для совершенствования управленческой деятельности организаций изучаемой отрасли.

В данной главе (разделе) могут раскрываться обоснованные предложения автора (пункты научной новизны), которые разрабатываются на основе проведенного исследования.

Вторая глава (раздел) является практической, в которой следует отразить следующие аспекты:

- описание объектов исследования;
- описание структуры управления объектов исследования;
- анализ основных технико-экономических показателей объектов исследования и других количественных и качественных показателей в рамках тематики;
- рассмотрение согласно теме исследования вопросов на базе объектов исследования;
- анализ в рамках предмета исследования и выявление проблематики.

Примерное содержание подраздела 2.1 представлено в приложении Г. В данном пункте по объекту исследования должна быть дана организационная характеристика его деятельности.

Первый параграф освещает объекты исследования, особенности системы управления, технико-экономическую характеристику объектов, организационную структуру управления, особенности функционирования, также можно провести статистический анализ, характеризующий развитие объектов исследования, органов власти, территорий.

Анализ технико-экономических показателей и статистический анализ должен проводиться не менее, чем за три последовательных периода. Это позволит качественно проанализировать состояние органов власти,

организаций (образований), выявить имеющиеся резервы развития, наметить направления их использования, а также устранить выявленные недостатки управления. Необходимо избегать ненужных сведений, отбирая только те из них, которые в дальнейшем будут использованы в процессе выполнения работы. Анализ результатов деятельности объектов исследования следует проводить с помощью современных методов обработки информации. Материалами для анализа могут быть отчеты, планы работы организации или органа власти, годовые отчеты, статистическая отчетность и другая служебная документация.

Информация, служащая основой для анализа результатов деятельности предприятий, должна быть достаточно полной и достоверной. Анализ должен проводиться не менее, чем за три последовательных периода. Это позволит качественно проанализировать технико-экономическое состояние, выявить имеющиеся резервы его развития, наметить направления их использования, а также устранить выявленные недостатки управления. Необходимо избегать ненужных сведений, отбирая только те из них, которые в дальнейшем будут использованы в процессе выполнения работы. Анализ результатов деятельности объектов исследования следует проводить с помощью современных методов обработки информации.

Второй и третий параграфы предполагают раскрытие темы исследования на примере выбранных объектов по методикам, инструментам, процедурам и алгоритмам, изученным в первой главе ВКР. Возможно выявление проблемных зон объектов исследования в рамках темы ВКР. Практическое исследование проводится не менее, чем за три последовательных периода. Могут быть использованы экспертные методы и другие.

Во втором и третьем параграфе второй главы ВКР также могут раскрываться обоснованные предложения автора (пункты научной новизны), которые разрабатываются на основе проведенного исследования. Также в зависимости от темы ВКР можно раскрыть применяемые инструменты

управления, методики обработки информации, нормативно-правовые особенности, установить основные проблемы для последующего их решения. Материалами для анализа могут быть нормативно-правовые документы, отчетность организаций, программы, стратегии развития, годовые отчеты, результаты опросов, интервью, статистическая отчетность и другая служебная документация. К выполненному заданию должна быть приложена отчетность и иные нормативные, учетные, внеучетные документы организаций или органов власти.

Таким образом, во второй главе (разделе) следует усилить практическую составляющую выпускной квалификационной работы (магистерской диссертации), представив примеры методик, процедур управления, а также нормативно-правовые особенности деятельности по вопросам темы исследования, которые применяются в объектах исследования.

Третья глава магистерской диссертации является рекомендательной, направленной на совершенствования, предложенные автором в области исследования в рамках менеджмента. Она должна включать:

- предложения автора (пункты научной новизны), которые разрабатываются на основе проведенного исследования, с учетом региональной, отраслевой специфики и апробацию данных новаторских идей;
- рекомендации по совершенствованию исследуемых систем, моделей, методик, процедур, подходов инструментов менеджмента согласно темы ВКР;
- апробацию усовершенствованных методик, процедур, методов на примере объекта исследования;
- основные направления совершенствования деятельности организаций, муниципальных образований и т.д.,
- разработку мероприятий по совершенствованию деятельности организаций, органов управления и т.д.;

- расчет затрат на проведение мероприятий по совершенствованию деятельности организаций, органов управления и другое;
- определение эффекта от внедрения предлагаемых мероприятий.

Предложенные рекомендации, усовершенствованная методика должна быть апробирована на примере объекта исследования (с указанием возможности ее масштабирования на другие объекты).

Третья глава должна быть структурированной и включать минимум 2 параграфа.

Заключение выпускной квалификационной работы (магистерской диссертации) должно содержать основные выводы и результаты.

Примерная структура заключения представлена в приложении Б.

Список используемой литературы и используемых источников указывается перед приложениями и должен включать не менее 30 наименований источников, в том числе интернет-ресурсы и иностранные источники (обязательно должны быть включены материалы не менее 5 источников, переведенных с английского языка).

В список используемой литературы необходимо включать более современные источники новой специальной литературы по теме исследования за последние пять лет, современные нормативные документы.

Приложения являются неотъемлемой частью выпускной квалификационной работы (магистерской диссертации). Обязательно в приложениях включать отчетность объекта исследования (в частности, например, бухгалтерский баланс и отчет о финансовых результатах).

## **9.2. Требования, предъявляемые к оформлению выпускной квалификационной работы**

Оформление выпускной квалификационной работы (магистерской диссертации) должно соответствовать Методическим указаниям по оформлению выпускных квалификационных работ по программам

бакалавриата, программам специалитета, программам магистратуры Тольяттинского государственного университета.

## **10. Процедура проверки выпускной квалификационной работы (магистерской диссертации) в системе «Антиплагиат. ВУЗ»**

Неотъемлемой характеристикой выпускной квалификационной работы (магистерской диссертации) является ее оригинальность. Под оригинальностью понимается самостоятельное выполнение выпускной квалификационной работы (магистерской диссертации), то есть наличие в ней собственного текста, не скопированного из других источников, и отличающегося неповторимостью в других источниках, с минимальным количеством заимствований, оформленных в соответствии с ГОСТ. Оригинальность готовой выпускной квалификационной работы (магистерской диссертации) должна быть не менее 80%. В целях осуществления контроля самостоятельного выполнения выпускной квалификационной работы (магистерской диссертации) обучающимися в ТГУ используется система «Антиплагиат.ВУЗ», позволяющая автоматически выявить степень заимствования информации в работах.

Сгенерированный текст с помощью программ, работающих на основе нейронных сетей, следует оформлять как цитирование со ссылкой на программу, которая сгенерировала данные материалы.

Под плагиатом понимается не самостоятельное выполнение исследования, то есть использование чужого текста, опубликованного на бумажном или электронном носителе, без ссылок на источник заимствования или при наличии ссылок, но, когда объем и характер заимствований ставят под сомнение самостоятельность выполнения выпускной квалификационной работы или какого-либо из ее разделов. Разновидностями плагиата признается:

- дословное изложение основного текста без ссылок на источник заимствования;

- парафраза – изложение чужого текста с заменой слов и выражений без изменения содержания заимствованного текста.

Обучающиеся представляют научному руководителю:

- выпускные квалификационные работы (магистерские диссертации) в электронном виде в формате «\*.doc» или «\*.docx», имя файла – фамилия и инициалы студента, группа (Фамилия И.О.\_группа);

- заявление о самостоятельном характере выпускной квалификационной работы по установленной форме, в котором подтверждается его ознакомление с фактом проверки, представленной им работы системой «Антиплагиат.ВУЗ», отсутствие заимствований из печатных и электронных источников, не подкрепленных соответствующими ссылками, и информированность об отчислении из университета в случае обнаружения плагиата.

Проверка на оригинальность выпускной квалификационной работы (магистерской диссертации) проводится согласно Порядку обеспечения самостоятельности выполнения письменных работ в Тольяттинском государственном университете. При выявлении сгенерированного текста, студент должен оформить его как цитирование со ссылкой на источник формирования сгенерированного текста.

## **11. Предварительная защита выпускной квалификационной работы (магистерской диссертации)**

Институт финансов, экономики и управления организуют предварительную защиту выпускной квалификационной работы (магистерской диссертации). Согласно Положению о Выпускной квалификационной работе ТГУ к предварительной защите допускаются обучающиеся, работа которых прошла проверку на наличие заимствований

(плагиата) из общедоступных сетевых источников и электронной базы данных выпускных квалификационных работ университета.

Предварительная защита работы осуществляется в институте финансов, экономики и управления перед комиссией по предзащите в присутствии руководителя магистерской программы, научного руководителя выпускной квалификационной работы (магистерской диссертации). Замечания и предложения по выпускной квалификационной работе (магистерской диссертации) должны быть зафиксированы в протоколе заседания комиссии и учтены выпускником при подготовке работы к защите перед итоговой экзаменационной комиссией.

Согласно Положению о Выпускной квалификационной работе ТГУ после завершения студентом работы научный руководитель составляет письменный отзыв, который должен содержать общую характеристику проделанной работы, ее актуальность, теоретический уровень и практическую значимость работы, степень самостоятельности проведенного исследования, глубину и оригинальность поставленных вопросов, анализ положительных и отрицательных сторон, рекомендации по дальнейшему использованию работы, практическую значимость, а также оценку выпускной ВКР по четырехбалльной системе («отлично», «хорошо», «удовлетворительно», «неудовлетворительно»).

## **12. Рецензирование выпускной квалификационной работы**

Для получения дополнительной объективной оценки квалификации обучающегося проводится внешнее рецензирование работы.

К рецензированию выпускной квалификационной работы (магистерской диссертации) привлекаются высококвалифицированные специалисты в соответствующей области знаний (науки) промышленных предприятий, учреждений, вузов, не являющиеся штатными сотрудниками университета. Рецензенты должны, как правило, иметь ученую степень



(кандидата или доктора наук) и (или) ученое звание по соответствующему направлению. Состав рецензентов с указанием их квалификации, должности и места работы утверждается приказом ректора [1].

### **13. Порядок защиты выпускной квалификационной работы (магистерской диссертации)**

Защита выпускной квалификационной работы (магистерской диссертации) проводится на заседании итоговой экзаменационной комиссии. В ее состав входят высококвалифицированные преподаватели и специалисты.

Студент представляет автореферат магистерской диссертации итоговой экзаменационной комиссии за неделю до начала защиты выпускной квалификационной работы (магистерской диссертации) по графику. Секретарь итоговой экзаменационной комиссии передает авторефераты магистерских диссертаций всем членам итоговой экзаменационной комиссии [1].

К защите магистерской работы следует тщательно готовиться. Важно не только выполнить качественную работу, но и успешно ее защитить. В связи с этим, трудно переоценить значимость хорошо подготовленного доклада и презентацию. Доклад к работе должен быть подготовлен в письменной форме, однако на защите его не следует читать, а лишь руководствоваться им при изложении материала.

Защита магистерской работы, является публичным мероприятием, т.е. происходит на открытом заседании итоговой экзаменационной комиссии, на которой могут присутствовать, задавать вопросы и обсуждать выпускную квалификационную работу (магистерскую диссертацию) все желающие.

Процедура защиты выпускной квалификационной работы (магистерской диссертации) является завершающим этапом для обучающегося в высшем учебном заведении. После защиты выпускные квалификационные работы (магистерские диссертации) с материалами и документами передаются в архив университета.

## **Заключение**

Данное учебно-методическое пособие разработано в соответствии с требованиями к подготовке магистров высокой квалификации в области экономики и управления. Оно отражает особенность выполнения и оформления выпускных квалификационных работ (магистерских диссертаций), а также специфику организации и проведения их защит.

## **Список используемой литературы и используемых источников**

1. Положение о выпускной квалификационной работе.
2. Положение о магистратуре
3. Положение о государственной итоговой (итоговой) аттестации выпускников университета.
4. Положение об основной профессиональной образовательной программе высшего образования ТГУ.
5. Порядок обеспечения самостоятельности выполнения письменных работ в ТГУ.
6. Порядок хранения выпускных квалификационных работ.
7. Порядок размещения текстов выпускных квалификационных работ в электронно-библиотечной системе ТГУ.
8. Инструкция по оформлению цитат и ссылок на первоисточник.
9. Методические указания по оформлению выпускных квалификационных работ по программам бакалавриата, программам специалитета, программам магистратуры ТГУ.

Актуальность и научная значимость настоящего исследования...

Объект исследования: ...

Предмет исследования: ...

Цель исследования: ...

Гипотеза исследования состоит в том, что..., если:

– ...;

– ...;

– ...;

– ....

Для достижения поставленной цели необходимо решить следующие задачи:

1. ....

2. ....

...

n. ....

Теоретико-методологическую основу исследования составили: ... .

Базовыми для настоящего исследования явились также: ... .

Методы исследования: ... .

Опытно-экспериментальная база исследования ... .

Научная новизна исследования заключается в:

- ... ;

- ... ;

- ... ;

- ....

Теоретическая значимость исследования заключается в:

- ... ;

- ... ;

- ... ;

- ....

Практическая значимость исследования ...

Достоверность и обоснованность результатов исследования обеспечивались:

- ... ;

- ... ;

- ... ;

- ....

Личное участие автора в организации и проведении исследования состоит в ... .

Апробация и внедрение результатов работы велись в течении всего исследования. Его результаты докладывались на следующих конференциях:

- ... ;

- ... ;

- ... ;

- ....

На защиту выносятся:

1. ....

2. ....

...

n. ....

Структура магистерской диссертации. Работа состоит из введения, глав (разделов), заключения, содержит \_\_ рисунков, \_\_ таблиц, список использованной литературы (\_\_ источников), \_\_ приложений. Основной текст работы изложен на \_\_ страницах.

## Пример оформления заключения

## Заключение

Содержание диссертационного исследования выражается в следующих трех логически взаимосвязанных группах теоретических, методических и практических проблем.

[illegible][illegible][illegible]

---

(фамилия, имя, отчество (при наличии) обучающегося)

---

(тема)

---

27.04.07 Научные технологии и экономика инноваций

(код и наименование направления подготовки)

---

Проектирование и управление инновационными системами

(направленность (профиль))

**АВТОРЕФЕРАТ**  
магистерской диссертации

Тольятти 20\_\_

ФГБОУ ВО «Тольяттинский государственный университет»

**Научный руководитель:**

\_\_\_\_\_  
(Фамилия Имя Отчество (при наличии))

\_\_\_\_\_  
(должность, место работы полностью,

\_\_\_\_\_  
ученая степень (при наличии), ученое звание (при наличии))

**Руководитель программы  
магистратуры:**

\_\_\_\_\_  
(Фамилия Имя Отчество (при наличии))

\_\_\_\_\_  
(должность, место работы полностью,

\_\_\_\_\_  
ученая степень (при наличии), ученое звание (при наличии))

**Директор института  
финансов, экономики и  
управления:**

\_\_\_\_\_  
(Фамилия Имя Отчество (при наличии))

\_\_\_\_\_  
(должность, место работы полностью,

\_\_\_\_\_  
ученая степень (при наличии), ученое звание (при наличии))

Защита состоится «\_\_» \_\_\_\_\_ 20\_\_ г. в \_\_\_\_\_ часов на заседании итоговой  
экзаменационной комиссии по защите выпускных квалификационных работ, по адресу:  
Г. Тольятти, ул. Ушакова, дом 59, аудитория С-804  
\_\_\_\_\_  
(улица, дом, аудитория)

С магистерской диссертацией и авторефератом можно ознакомиться в  
институте финансов, экономики и управления  
\_\_\_\_\_  
(наименование)

Электронная версия магистерской диссертации будет размещена на официальном  
сайте ФГБОУ ВО «Тольяттинский государственный университет»: <https://dspace.tltsu.ru>



## ОБЩАЯ ХАРАКТЕРИСТИКА ИССЛЕДОВАНИЯ

*Знаком «\*» отмечены обязательные структурные элементы автореферата*

**Актуальность\*** и научная значимость настоящего исследования...

**Объект исследования\*:** ...

**Предмет исследования\*:** ...

**Цель исследования\*:** ...

**Гипотеза исследования\*** состоит в том, что..., если:

– ...;

– ...;

– ...;

– ... .

Для достижения поставленной цели необходимо решить следующие **задачи\***:

1. ... .

2. ... .

...

n. ... .

**Теоретико-методологическую основу** исследования составили: ... .

**Базовыми для настоящего исследования** явились также: ... .

**Методы исследования\*:** ... .

**Опытно-экспериментальная база** исследования ... .

**Научная новизна исследования\*** заключается в:

– ... ;

– ... ;

– ... ;

– ... .

**Теоретическая значимость** исследования заключается в:

– ... ;

– ... ;

– ... ;

– ... .

**Практическая значимость** исследования ...

**Достоверность и обоснованность результатов** исследования обеспечивались:

– ... ;

– ... ;

– ... ;

– ... .

**Личное участие автора\*** в организации и проведении исследования состоит в ... .

**Апробация\*** и **внедрение результатов работы** велись в течении всего исследования. Его результаты докладывались на следующих конференциях:

– ... ;

– ... ;

– ... ;

– ... .

**На защиту выносятся\*:**

1. ... .

2. ... .

...

n. ... .

**Структура магистерской диссертации\***. Работа состоит из введения, \_\_ глав (разделов), заключения, содержит \_\_ рисунков, \_\_ таблиц, список использованной

литературы (\_\_\_ источников), \_\_\_ приложений. Основной текст работы изложен на \_\_\_ страницах.

### **ОСНОВНОЕ СОДЕРЖАНИЕ РАБОТЫ\***

**Во введении** обосновываются актуальность темы исследования, определяются объект, предмет, цель, ведущая идея, выдвигается гипотеза и формулируются задачи работы, характеризуются научная новизна, теоретическая и практическая значимость результатов исследования.

**В первой главе (в первом разделе)** «...» раскрывается ...

**Во второй главе (во втором разделе)** «...» раскрывается ...

**В n главе (в n разделе)** «...» раскрывается ...

**В заключении** представлен основные результаты поставленных задач исследования и сделаны следующие выводы:

1. ....

2. ....

...

n. ....

**Основные результаты исследования представлены в следующих публикациях:**

1. ....

2. ....

...

n. ....

## Примерное содержание подраздела 2.1

## 2.1 Технико-экономическая характеристика деятельности технопарка «Жигулевская долина»

В состав материалов данного подраздела предлагается включить следующие сведения:

- название органа власти или организации;
- краткая история развития органа власти или организации;
- юридический адрес и фактическое местонахождение организации;
- миссия, цель и задачи функционирования;
- основные направления деятельности;
- организационная структура (пример на рис. 1), структура системы управления;
- основные экономические показатели деятельности за 3 года, приведенные в таблице 1 (состав показателей может меняться в зависимости от контекста организации или органа власти).

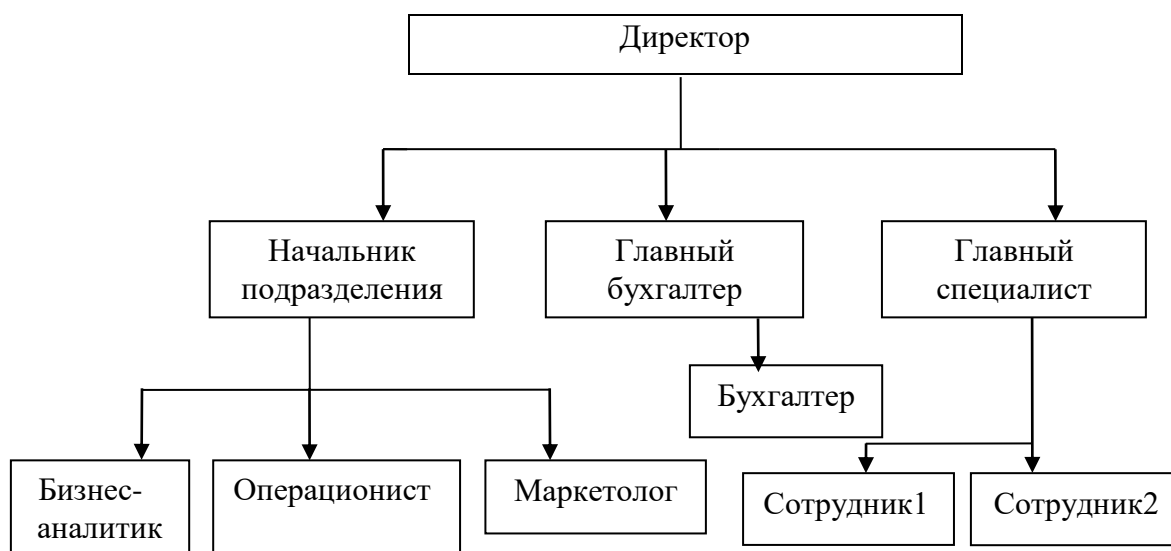


Рисунок 1 – Организационная структура ...

Таблица 1 – Основные организационно-экономические показатели деятельности ... за 20..-20..гг.

Показатели	2021 г.	2022 г.	2023 г.	Изменение			
				2022-2021 гг.		2023-2022 гг.	
				Абс. изм (+/-)	Темп прироста, %	Абс. изм (+/-)	Темп прироста, %
1	2	3	4	5	6	7	8
1. Выручка <sup>1</sup> , тыс.руб.							
2. Себестоимость продаж <sup>1</sup> , тыс.руб.							
3. Валовая прибыль <sup>1</sup> (убыток), тыс.руб.							
4. Управленческие расходы <sup>1</sup> , тыс.руб.							
5. Коммерческие расходы <sup>1</sup> , тыс. руб.							
6. Прибыль (убыток) от продаж, тыс. руб.							
7. Чистая прибыль <sup>1</sup> , тыс. руб.							
8. Основные средства, тыс. руб.							
9. Оборотные активы <sup>2</sup> , тыс. руб.							
10. Численность ППП, чел.							
11. Фонд оплаты труда ППП <sup>3</sup> , тыс. руб.							
12. Производительность труда работающего, тыс.руб. (стр1/стр.10)							
13. Среднегодовая заработная плата работающего, тыс. руб. (стр11/стр10)							
14. Фондоотдача (стр1/стр8)							
15. Оборачиваемость активов, раз (стр1/стр9)							
16. Рентабельность продаж, % (стр6/стр1) ×100%							
17. Рентабельность производства, % (стр6/(стр2+стр4+стр5)) ×100%							
18. Затраты на рубль выручки, (стр2+стр4+стр5)/стр1*100 коп.)							

1 – Отчет о финансовых результатах (Отчет о прибылях и убытках)

2 –Бухгалтерский баланс. Итоговая сумма всех оборотных активов, указанных в бланке бухгалтерского баланса

3 – Отчет о движении денежных средств.

Выполнить анализ изменения показателей, приведенных в таблице 1, с указанием причин отклонений. Анализ проводится не менее чем за 3-и года с отражением показателей на графиках.